

# L'ÉCHO OP

Volume 10 Numéro 5 • Hiver 2008

**La Coop**  
Seigneurie

La force d'un réseau

Par François Vachon, T.P.  
Directeur Général

## L'agri-culture vit des bouleversements importants

**S**i vous prenez le dictionnaire «Le petit Larousse» et que vous cherchez la signification d'**agriculteur**, vous y trouverez la signification suivante: personne qui cultive la terre et **culture**; ensemble des connaissances acquises; instruction, savoir. Pour l'**agriculture** vous y lirez; activité économique destinées à alimentation de l'homme. En regroupant chacune de ses définitions, on peut y voir une conjoncture qui rejoint L'ENSEMBLE DES ACTIVITÉS AGRICOLES tel que nous les vivons présentement.

En effet, la réalité actuelle d'aujourd'hui, bouleverse la notion de simple agriculteur (destiné à cultiver la terre) à celui d'un homme d'affaire qui doit avoir les connaissances, les habiletés requises, le savoir-faire pour assurer à son entreprise une activité économique permettant de passer au travers de la période difficile tel que nous les vivons actuellement. C'est dans ce contexte que votre coopérative en collaboration avec LCF a amorcé depuis quelques mois le projet audacieux «Chrysalide». Celui-ci consiste à revoir l'ensemble des services offerts à nos membres. Dans une situation de ce genre, «pour ne pas perdre la route», il faut se rapporter à notre mission. **La mission de la S.C.A. La Seigneurie est de répondre aux besoins de ses membres. Elle doit fournir à ses sociétaires et clients un ensemble de produits et services aux meilleures conditions possibles en terme de qualité, de ponctualité et de prix. Elle doit rechercher l'excellence dans ses champs d'activité et viser un niveau de performance et de rentabilité comparable aux meilleures entreprises de son secteur.**

### Le CHANGEMENT

«Les espèces qui survivent ne sont pas les espèces les plus fortes, ni les plus intelligentes, mais celles qui s'adaptent le mieux aux changements» - Citation de Charles Darwin

### Le projet CHRYSALIDE

Ce projet vise à actualiser notre offre de service à la réalité actuelle, suite aux difficultés des producteurs de rentabiliser leur ferme. **Notre objectif est de réduire de façon importante l'ensemble des coûts en stimulant la croissance de nos activités.** Cette remise en question touche tous les secteurs et l'ensemble de nos activités en passant par le processus de fabrication des moulées, la logistique des transports, notre force de vente, le secteur de la quincaillerie, le pétrole etc... **Une rencontre est prévue avant la période des fêtes pour présenter à notre clientèle en production porcine une «offre de service à la carte» adaptée au marché actuel. Vous serez mis à contribution, puisque cela va apporter des modifications à vos «façons de faire»!**

Le réseau Coop a mis en place un plan pour rendre sa filière porcine plus compétitive et transférer les gains d'efficacité aux producteurs propriétaires. Pendant plusieurs années, notre industrie a pu bénéficier d'un dollar faible et d'une excellente réputation de produits pour faire sa place dans les différents marchés d'exportation. Aujourd'hui, la réalité est tout autre.

Nos coûts de production et d'opération sont plus élevés que ceux de nos voisins du sud. La différence est telle que l'avenir à court terme de l'industrie est compromis. Elle exige aussi une meilleure synergie entre les abattoirs et les élevages, afin de mieux répondre à la demande du marché et en tirer de meilleurs revenus.

### RÉDUIRE LE COÛT DE PRODUCTION: LE PLAN PORC

Comme le coût de production d'un porc à l'engrais est constitué à 40% du coût d'alimentation, c'est sur ce critère que nous avons mis le plus d'accent. **Le plan consiste à réduire nos coûts de fabrication et tous les frais qui sont imputés à l'aliment.** Des changements importants sont donc mis en place dans nos structures pour réduire de façon significative nos coûts et transmettre ces améliorations dans le prix de nos aliments. Cette démarche s'effectue tant dans les prémélanges pour l'aliment complet et pour la fabrication à la ferme.

La génétique Sogéporc fait également partie du plan porc. **Le mélange porc coop est passé de 8,25\$ à 7,00\$ la dose au cours de la dernière année.**

La femelle Sogéporc n'est pas en reste. **À partir de décembre 2007, une réduction de 20\$ par truie sera transmises aux acheteurs de truie hybride Alfa + et Youna (110 kg).** Cette réduction s'ajoute à l'escompte de 10\$ la truie du programme porc certifié coop, en place depuis octobre 2006. **Il faut aussi contrôler la santé, la régie d'élevage et les différents postes de dépenses pour réduire notre coût de production et améliorer les revenus.** C'est là qu'interviennent les experts-conseils du réseau.

### AMÉLIORER LES REVENUS: LE PORC CERTIFIÉ COOP

Nous devons produire le porc dont les abattoirs ont besoin afin de satisfaire le consommateur pour pouvoir ensuite en tirer avantage par des revenus supplémentaires. C'est dans cette optique que le programme de contractualisation du porc certifié coop a été lancé en 2005 et que nous souhaitons le valoriser davantage.

### NOTRE STRATÉGIE...

**C'est pourquoi le réseau Coop s'organise pour rendre sa filière porcine compétitive face à la menace américaine. Notre stratégie est simple: transférer rapidement des gains d'efficacité de l'entière de la filière porcine Coop à ses propriétaires, les producteurs.**

### PROGRAMME AMÉLIORATION CONTINUE (PAC)

Ce processus est en place depuis quelques mois dans certains secteurs d'activités et sera étendu à l'ensemble des autres secteurs de la coopérative. Mais c'est quoi... le PAC ??? Le principe est de demander à nos employés qui sont les mieux placés de nous fournir des idées d'amélioration dont le but est de corriger une situation qui en étant corrigé conduit à l'amélioration de nos façons de faire. Celui-ci à cependant quelques choses de particulier puisque nous demandons à l'employé de nous apporter la solution à son problème!

Le mot «*Kaisen*», est la fusion des deux mots japonais *kai* et *zen* qui signifient respectivement «*changement*» et «*bon*». La traduction française courante est «*amélioration continue*». En fait, par extension, on veut signifier «*analyser pour rendre meilleur*». C'est le nom d'une méthode de gestion de la qualité utilisée notamment par le groupe TOYOTA. Celui-ci est maintenant le chef mondial dans l'automobile! Le *kaizen* est un processus d'améliorations concrètes, simples et peu onéreuses réalisées dans un laps de temps très court. Mais le *kaizen* est tout d'abord un état d'esprit qui nécessite l'implication de tous les acteurs. Le principe est de réunir un groupe d'employé concerné par le problème et en groupe de trouver la «*meilleure solution*». Par exemple, un «*Kaisen*» à été réalisé à la meunerie pour l'entreposage des produits de revente et de fabrication. Une des premières solutions retenues était celle de procéder à l'agrandissement de notre entrepôt. Finalement, après quelques rencontres, l'agrandissement à été remplacé par l'achat de «*Racking*» pour la modique somme de 5,000\$. Les employés ont remis en question leur façon de faire et après quelques semaines... imaginez maintenant il reste de la place pour ajouter des produits supplémentaires. Depuis le début, nous avons recueillies de la part des employés 50 idées d'amélioration continue.

### EN QUINCAILLERIE

Venez voir, faites un détour... les aménagements à la quincaillerie de St-Narcisse sont maintenant terminés. Un porte-électricité est maintenant installée pour faciliter les mouvements d'aller et de sortie. Bien sûr, nous prévoyons des augmentations importantes d'achats en quincaillerie puisque maintenant nos clients peuvent sortir «*les mains pleines sans avoir besoin d'y ouvrir les portes*» (Ah! Ah!) Nous avons débuté les réparations à la succursale de St-Agapit pour le projet «*INOV*» centre de décoration. Le tout sera terminé avant la période des fêtes!

### CENTRE DE GRAIN

Avec les conditions de récolte et compte tenu du prix des céréales, le centre de grain à séché cette année un nombre record de 4700 T.M. de maïs, 2500 T.M. d'avoine et d'orge ainsi que 1308 T.M. de soya. Merci!

### LA SITUATION FINANCIÈRE

L'exercice financier est maintenant terminé depuis le 31 octobre 2007. Les ventes nettes après 12 mois sont de 66 868 952\$ en augmentation de 5 129 554\$ par rapport à l'année passée. Date à retenir pour L'AGA des membres qui est le 12 février 2008 au Centre Communautaire de St-Narcisse et la soirée sociale est prévue le vendredi suivant soit le 15 février au Centre Communautaire de Ste-Agathe.

### MES MEILLEURS SOUHAITS DU TEMPS DES FÊTES

À vous tous chers clients, profiter de ce temps de rencontre pour fraterniser en famille. Mes meilleurs vœux de santé et de bonheur pour l'année 2008. Merci de contribuer à l'essor de votre coopérative. Le modèle d'affaire de la coopération est unique, puisqu'il permet de conserver et de redistribuer cette richesse collective dans son milieu!  
**Joyeux Noël et Bonne Année 2008!**



## DIVERS

- Message du directeur général Page 1
- Vœux de Noël Page 2
- Économisez de l'impôt Page 3
- Paiement anticipé Page 3
- Le Gala d'excellence coopérative 2007 Page 4
- Horaire des Fêtes Page 4
- Journée de rêves Page 5
- Terrain à louer Page 5

## SECTION ÉPICERIE & PÉTROLE

- Concours pour la période des Fêtes Page 6
- Nouveau personnel Page 6
- Croisière SONIC Page 6

## SECTION LAITIÈRE

- Opti-Lait... un outil de plus pour vous Page 7
- Mérite agricole 2007 Page 7
- Les produits COOP Page 8
- Nos expositions, un dernier tour de piste Page 8
- Les pros de la pesée Page 9
- Reconnaissance club Hostein Page 9
- Nos belles de la région Page 10

## SECTION MEUNERIE

- Nouvelle accréditation pour votre meunerie Page 11

## SECTION BOVINE

- Flash expo bœuf 2007 Page 11

## SECTION AGRO-ENVIRONNEMENT

- Les bienfaits des bandes riveraines Page 12
- PAEF 2008: les préparatifs Page 12

## SECTION PORCINE

- Chronique vétérinaire
- Le programme salmonelles de la FPPQ Page 13
- De vous à moi
- Le porc lourd, est-ce pour moi? Page 14

## SECTION QUINCAILLERIE

- Nouveautés dans vos quincailleries Page 15

## Divers *divers*

*En cette période des fêtes, il nous est agréable de vous souhaiter nos vœux de santé, de paix et de prospérité, tout en se rappelant que la relation de coopération qui nous lie dans l'atteinte d'objectifs communs demeure un gage de succès pour l'avenir.*

*Que Noël et le Nouvel An soient aussi l'occasion pour vous et les vôtres d'intenses moments de retrouvailles, de joie et de partage.*

*C'est dans cet esprit que nous vous offrons nos meilleurs vœux.*

*Joyeux Noël et Bonne Année!*

Le président

Laurent Lemieux

Le directeur général

François Vachon





# Économisez de l'impôt de façon sécuritaire en investissant dans votre coopérative

Marcel Drapeau • Secrétaire Trésorier



## RENDEMENT ANNUEL MOYEN: 9% À 11%

Déduction d'impôt provincial: **125 %** du placement

Le montant admissible (incluant la majoration de 25%) ne doit pas dépasser 30% du revenu net tel que déterminé à la

ligne 275 de votre déclaration d'impôt provincial. Les actionnaires d'une compagnie détenant 10% ou plus des actions sont admissibles et la période de détention est de 5ans.

### Exemples d'économie d'impôt:

		REVENU IMPOSABLE			
		25 000\$	30 000\$	40 000\$	50 000\$
Contribution	Déduction	Diminution de l'impôt à payer			
1 000\$	1 250\$	200\$	228\$	250\$	250\$
2 000\$	2 500\$	400\$	428\$	500\$	500\$
3 000\$	3 750\$	600\$	628\$	750\$	750\$

### Rendement annuel moyen:

Pour un membre ayant un revenu imposable de 30 000\$ qui achète 1 000\$ d'actions privilégiées (RIC 2007), le rendement annuel moyen sur cinq ans sera de 9.56% et se compose ainsi:

- a) Réduction de l'impôt de 228\$
- b) Dividende de 5% pendant 5 ans 250\$
- 478\$

Donc le membre reçoit un montant de 478\$ par 1 000\$ investi pendant cinq ans ou 95.60\$ en moyenne par année.

$$\text{Rendement annuel moyen: } \frac{95.60\$ \times 100}{1\ 000\$} = 9.56\%$$

### Pour être admissible:

Il faut être membre ordinaire **actif** de la Coop Seigneurie (particulier, société, **compagnie** ou employé)

### Date limite d'inscription: 28 décembre 2007

Date de rachat: 31 décembre 2012 (en autant que les conditions de rachat le permettent).

Possibilité de transférer le RIC dans un REER autogéré, ce qui permet d'obtenir un rendement annuel moyen de plus de 50% la première année. Avez-vous pensé de prendre votre REER à la Coop et ainsi augmenter votre rendement du RIC puisque le même argent permet une déduction RIC et une déduction REER?

Pour plus de renseignements, communiquez avec nous à la Coop Seigneurie.

**Brigitte Caux**  
comptable

**Marcel Drapeau**  
secrétaire trésorier

**Marco Demers**  
resp. comptes à recevoir

## PAIEMENT ANTICIPÉ

Comme par les années passées, votre Coop vous offre l'opportunité de profiter d'escomptes très intéressantes sur l'achat de vos minéraux, semences, maïs et soya Élite.

Afin de tirer le maximum de votre achat sur vos semences et/ou engrais et de bénéficier d'un avantage fiscal, faites le paiement, entier ou en partie, en décembre de vos achats et ainsi obtenir un pourcentage très intéressant.

Pour avoir plus de détails sur ces avantages, contactez votre expert-conseil.





## Le Gala d'excellence coopérative 2007 Un événement marquant et prestigieux

François Vachon, T.P. • Directeur général

**Votre coopérative s'est mérité le prix le plus convoité, soit celui de «La coopérative ou Mutuelle par Excellence» un symbole de réussite dans tous les créneaux de marché!**

(Source: Journal Le Soleil)

Le Gala d'excellence coopérative est l'une des activités les plus importantes de la coopérative de développement régional, Québec-Appalaches (CDR Québec-Appalaches) pour faire la promotion de la coopération. «C'est un événement pour faire connaître les coopératives et coopérateurs qui ont du succès».

**Être récipiendaire d'un des 12 Prix d'excellence, c'est prestigieux et les retombées en sont importantes. Cela positionne la coopérative comme entreprise performante. La reconnaissance vient autant de l'intérieur du mouvement que de la communauté au sein de laquelle cette coopérative évolue.**

**Le seul fait de monter le dossier de candidature permet de réaliser tout ce que la coopérative a fait. Cela fait prendre conscience de tout ce qui a été réalisé. «De l'intérieur, on ne voit pas toujours le chemin parcouru.»**

**L'image transmise par un tel événement, rappelle à tous les citoyens que la coopération joue un rôle majeur dans l'économie du Québec et qu'elle tire bien son épingle du jeu dans un monde de très forte concurrence. Ce couronnement présente la coopération comme une formule d'affaires actuelle et performante.**

### Allocution du directeur général lors de la remise du prix:

C'est d'abord et avant tout un succès d'équipe que je me dois de partager avec nos 125 employés qui s'efforcent jour après jour de bien servir **notre clientèle: «Notre raison d'être»**



Merci aussi au conseil d'administration qui a permis d'orienter la coopérative Seigneurie au fil des années par leurs bonnes décisions et ce depuis sa fondation en 1941 vers de nouveaux sommets. Et finalement, à tous nos membre et spécialement à ces professionnels de l'agriculture, ces hommes et ces femmes qui 7 jours sur 7 cherchent à produire à un prix compétitif des aliments et ce dans un environnement durable.

### Horaire des fêtes



Quincaillerie St-Narcisse  
Quincaillerie St-Gilles  
Quincaillerie St-Sylvestre  
Quincaillerie St-Agapit  
Meunerie  
Centre administratif

24 Décembre  
31 Décembre  
(lundi)

Ouvert jusqu'à 17 h00  
Ouvert jusqu'à 17 h00  
Ouvert jusqu'à 17 h00  
Ouvert jusqu'à 17 h00  
Ouvert jusqu'à 17 h00  
Ouvert jusqu'à 17 h00

25 décembre  
(mardi)

Fermé  
Fermé  
Fermé  
Fermé  
Fermé  
Fermé

26 décembre  
(mercredi)

Fermé  
Fermé  
Fermé  
Fermé  
Fermé  
Fermé

1<sup>er</sup> janvier  
(mardi)

Fermé  
Fermé  
Fermé  
Fermé  
Fermé  
Fermé

2 janvier  
(mercredi)

Fermé  
Fermé  
Fermé  
Fermé  
Fermé  
Fermé

Quincaillerie Ste-Agathe

24-31 décembre: dépanneur, station-service (lundi):  
24-31 décembre: quincaillerie, (lundi):  
25 décembre: dépanneur, station-service (mardi):  
25 décembre: quincaillerie, matériaux (mardi):  
26 décembre: dépanneur, station service (mercredi):  
26 décembre: quincaillerie (mercredi):  
1<sup>er</sup> janvier: dépanneur, station service (mardi):  
1<sup>er</sup> janvier: quincaillerie, matériaux (mardi): Fermé  
2 janvier: dépanneur, station-service (mercredi):  
2 janvier: quincaillerie, matériaux (mercredi):

7 hrs à 21 hrs  
7 hrs à 17 hrs  
8 hrs à 21 hrs  
Fermé  
8 hrs à 21 hrs  
13 hrs à 21 hrs  
8 hrs à 21 hrs

8 hrs à 21 hrs  
Fermé

### ÉPICERIE:

**Horaire habituel pendant toute la période sauf:  
Le 25 décembre 2007 et 1<sup>er</sup> janvier 2008  
6 h 30 à 21 h 00**





# Journée de rêves

Normand Roy, T.P. • Directeur production laitière et végétale

**E**n octobre dernier, se tenaient 2 activités organisées par La Coop Fédérée et Les Légendes du hockey, qui nous a permis d'amasser un montant de 127 000\$ afin de supporter la relève agricole (100 000 \$), la Tablee des chefs (14 000 \$) et la Fondation OLO (12 500\$).

Réal Cloutier, Marc Bureau, Yvon Lambert et autres. Ce match des plus électrisant s'est terminé au compte de 11 à 9 pour les légendes. Cette expérience restera longtemps dans ma mémoire.



Merci à tous les participants et c'est une preuve de plus qu'avec le réseau Coop nous formons une grande équipe.

Avec plus de 3000 participants, l'objectif de mobiliser notre réseau dans l'atteinte de la plus importante campagne de financement de notre histoire a été réalisé. Sans l'apport de vous les membres et les employés du réseau, tout cela aurait été impossible. Pour nous, l'activité familiale s'est tenue à Pont-Rouge où jeunes et moins jeunes pouvaient participer à différentes activités sur la glace ou à l'extérieur. Avec la température clémente et un aréna bondé de coopérateurs enthousiastes, la journée fut une grande réussite. Pour ma part, j'ai pu prendre part au match des Légendes afin de pouvoir affronter les tirs de nos idoles de jeunesse Guy Lafleur,



## À LOUER

TERRAIN DE LA PORCHERIE STE-ANNE

Propriété de La Coop Seigneurie

Superficie en culture de 94 âcres

**Veillez vous adresser à François Vachon pour plus d'informations.**

**418-475-6645**

**N.B. La location annuelle correspond aux coûts d'épandage du lisier sur les terres en culture.**





Richard Boivin • Responsable de l'épicerie et de la station-service

## CONCOURS POUR LA PÉRIODE DES FÊTES

Tirage le 22 décembre 2007 à 16h00

**Promotion Marché-Ami: une magnifique coutellerie**

**12 couverts valeur de 130.00 \$**

**1 Bon d'achat 100.00 \$ en épicerie**

**5 Paires de billets pour Les Remparts de Québec**

**2 Bons d'achats de 25.00 \$ d'essence Sonic**

**20 DVD pour enfants, pour participer des dessins à colorier  
sont disponibles à l'épicerie**

*Venez rencontrer notre nouveau personnel dans le département des viandes et charcuterie. Ils sauront bien vous servir et vous conseiller. Venez goûter aux excellents menus préparés par Chantale Castonguay et si vous avez besoin de petits conseils dans le choix de vos coupes de viandes, Stéphane Roussin, notre boucher se fera un plaisir de vous renseigner.*



*La saison de chauffage est débutée ! Pour remercier les clients fidèles à Sonic et encourager les autres à devenir client chez Sonic, La Fédérée a mis en place sur le site Internet [www.petrolesonic.coop](http://www.petrolesonic.coop) un concours SONIC «DESTINATION CHALEUR». Pour plus de détails, consultez le site internet ci-haut mentionné.*

[www.petrolesonic.coop](http://www.petrolesonic.coop)



**[vert]\* chaleureux**

Présent dans votre environnement,  
Sonic, colore votre vie!

Communiquez avec nos experts-conseils au 1-800-361-5667



### Livraison d'huile de chauffage

- Livraison automatique
- Mode de versements égaux
- Plan de protection
- Vente et installation d'équipement



CHAUFFAGE

MAZOUT

**La Coop**  
Seigneurie

(418) 475-6645





## Opti-Lait... un outil de plus pour vous

René Boisvert, T.P. • Expert-conseil en production laitière et végétale

**L**es entreprises laitières d'aujourd'hui sont de plus en plus performante côté production mais elles se doivent aussi de l'être côté financier. Nous avons traversé quelques crises qui ont causé une baisse de revenu des entreprises. Bien sûr le réflexe que l'on a est de travailler sur le coût des intrants, mais on peut également travailler sur l'augmentation des revenus. Augmenter la production de lait par vaches... devenir le plus efficace possible, rentabiliser chaque pied carré de sa bâtisse, faire des choix judicieux côté investissement sur certains équipements de ferme.

Dans le but de vous aider à faire ces choix, le réseau CO-OP met à votre disposition un outil de gestion vraiment intéressant. Opti-Lait est un logiciel qui nous permet de monter des scénarios de toutes sortes; que ce soit pour l'achat de quotas, l'achat d'équipement pour la fabrication à la ferme, la comparaison de modes d'alimentations différents,

l'augmentation de lait par vache. Tout ce dont à quoi vous pensez côté financier, on est capable de vous aider à faire des choix vraiment éclairés et par le fait même de voir les impacts de ces choix sur votre entreprise. Cet outil est même très apprécié par les institutions financières puisqu'il permet de monter des dossiers vraiment complets lors de projets.

Toujours dans le but d'avoir des entreprises viables et rentables, le réseau CO-OP montre une fois de plus son leadership en production laitière. Opti-Lait est unique en son genre... c'est vraiment un outil complet qui a fait ses preuves. Si vous avez des idées de projets ou d'autres idées concernant votre entreprise, n'hésitez pas à demander à votre expert-conseil CO-OP de vous monter un dossier Opti-Lait. Et comme dirait l'autre; «C'est votre intérêt qui compte!».



## Mérite agricole 2007

Normand Roy, T.P. • Directeur production laitière et végétale

**L**e ministère de l'Agriculture organise chaque année un concours visant à souligner les entreprises agricoles qui se distinguent à différents niveaux. Chacun des participants est évalué sur 5 critères : Gestion d'appareil, Gestion agroenvironnementale, Ressources financières, Ressources humaines et Rayonnement social.

Lors du 118<sup>e</sup> gala du Mérite Agricole en octobre dernier, plusieurs de nos membres clients se sont distingués. Notons que pour les catégories argent ou bronze, l'entreprise doit accumuler un pointage minimal pour avoir le titre d'officier (argent) ou de chevalier(bronze). Pour la médaille d'or, seul le gagnant est reconnu Commandeur. Chacun de nos membres qui a participé a été à la médaille d'argent ou de bronze a reçu son titre. Un de nos membres-clients a reçu le premier prix national pour la médaille d'argent, il s'agit de la ferme Lorka de Ste-Croix propriété de Carl Marquis et de Lorraine Lemay.

Voici la liste des participants et leur classement national.

Or : Ferme de la Route, Ste-Agathe, 4<sup>e</sup>

Argent : **Ferme Lorka, Ste-Croix 1<sup>ER</sup> PRIX**



Les Productions horticoles Demers, St-Nicolas, 3<sup>e</sup>  
François et Lise Méthot, St-Nicolas  
Ferme Gaétan Routhier, St-Etienne  
Le Verger de Tilly, St-Antoine de Tilly

Bronze : Ferme R. Therrien et Fils, St-Sylvestre  
Ferme Pat d'Ours, St-Flavien  
Ferme du Village, Ste-Agathe  
Les Serres R. Bergeron, St-Apollinaire





## Les produits Coop toujours à la fine pointe...

Réjean Lavoie, agr. • Expert-conseil en production laitière et végétale

Comme à chaque année le Réseau Coop innove en vous offrant des produits adaptés à vos besoins. Ces produits sont issus des plus récentes recherches du Réseau CRF dont votre Réseau Coop fait partie depuis plusieurs années. En plus des produits actuellement disponibles à votre coop en voici quelques autres qui pourraient vous intéresser.

### TRANSIMIL 14 ET 17 I-PLUS

La période de transition est sans contredit une période charnière ayant un impact sur la santé et la production de lait en début de lactation. Conscient de cela, le Réseau Coop a développé des produits et des programmes spécifiques aux besoins des vaches durant cette période.

Alors que la fièvre du lait est la pointe de l'iceberg, l'hypocalcémie sous-clinique est la partie cachée mais dont l'incidence est neuf fois plus élevée. La recherche a déjà démontré l'efficacité des rations anioniques en préparation au vêlage et a récemment établi la relation entre le BCA (Bilan Cations-Anions) de la ration et le risque de fièvre du lait. Les fourrages à haute teneur en potassium sont donc à éviter lors de cette période. Mais puisque ce n'est malheureusement pas toujours possible, l'ajout de CALCIMIL (anions) est parfois nécessaire en combinaison avec le TRANSILAC 14 et 17 I-PLUS.

Dans le but de simplifier l'alimentation à la ferme, de réduire les risques d'erreurs et d'apporter les minéraux et vitamines pour combler les besoins, nous lançons le TRANSIMIL 14 I-PLUS et le TRANSIMIL 17 I-PLUS. Il apporte 3 000 U.I./j de vitamine E et 6 mg/j de sélénium dont 80% est de source organique. De plus, ces deux produits contiennent de la niacine protégée de la dégradation ruminale pour contribuer à réduire l'infiltration graisseuse du foie.

### OPTION BIONIQUE

Le concept BIONIQUE a été lancé en 1998 par le réseau Coop. C'est un concept incorporant dans un seul produit des vitamines du com-

plexe-B comme la biotine, l'acide folique et autres nutriments destinés à favoriser la production de lait et des composantes.

Les vitamines du complexe-B ont un rôle à jouer au niveau du métabolisme des hydrates de carbone, de la protéine et des acides gras. Ils sont donc impliqués dans l'ensemble des réactions métaboliques lors de la digestion.

Le problème au niveau de l'ajout des vitamines du complexe-B est que les bactéries du rumen « n'en font qu'une bouchée », c'est-à-dire les dégradent fortement de telle sorte que pour avoir un effet significatif, il faudrait ajouter des méga-doses.

La technologie d'enrobage ayant fortement évoluée au cours des dix dernières années, permet une :

- amélioration de la stabilité ruminale
- amélioration de l'effet
- réduction du coût de l'addition.

Nous pouvons dorénavant ajouter des micro-quantités de vitamine B, protégées de la dégradation ruminale, et avoir un effet significatif sur la production de lait et/ou des composantes du lait, tel que démontré par des essais terrains.

Ce nouveau concept sera offert sous l'Option BIONIQUE dans les suppléments, moulées ou minéraux.

Comme vous pouvez le constater les produits coop s'adaptent aux réalités d'aujourd'hui en s'appuyant sur les plus récents résultats de recherche. Ils s'adaptent également pour vous simplifier la tâche tout en conservant le même niveau de performance. Alors si vous voulez en savoir plus sur le TRANSIMIL 14 et 17 I-PLUS ou sur l'OPTION BIONIQUE n'hésitez pas à contacter votre expert-conseil.



## Nos expositions un dernier tour de piste

Voici les résultats des 2 dernières exposition auquel nos éleveurs ont pu participer. Voici les résultats de l'Expo International Holstein et de la Royale Agriculture Winter Fair.

### HOLSTEIN

#### Génisse Junior

Jolibois Talie Winston	4 <sup>e</sup> Inter. Holstein 16 <sup>e</sup> RAWF	Ferme Rolandale
------------------------	--	-----------------

#### 1 an été

Jolibois Penelope Dundee	10e Inter. Holstein 23e RAWF	Ferme Rolandale
--------------------------	---------------------------------	-----------------

### SUISSE BRUNE

#### Génisse Sénior

Courtney Zeus Satin	3e RAWF	Léonard Chabot
---------------------	---------	----------------

### AYRSHIRE

#### 1 an été

Pierre Bleu Gracieuse	3e RAWF	Pierre Bilodeau
-----------------------	---------	-----------------

*Félicitations à tous nos clients*





NOM	ÂGE	JRS	LAIT
Dorisima Sky Fame Beverly T.B.	5-10	19	51.7
Desnette Jessiva Income	4-00	72	51.3
Lescotes Mignone Storin T.B.	5-03	41	55.7
Dorisima Redman Believe	2-06	56	40.8
Dorisima Counselor Reba T.B.	6-00	53	52.9
<i>Ferme Dorisima, Ste-Agathe</i>			
Aclanta Wolverine Froufrou	3-00	38	56.4
Aclanta Lulu Leader TB	6-06	93	71.3
Aclanta Lulu Leader TB	6-096	130	57.6
MSC Staray Top Gun	5-04	56	57.4
Aclanta Inquirer Madona	3-01	53	57.4
<i>Ferme Francika, Ste-Agathe</i>			

NOM	ÂGE	JRS	LAIT
Ste-Croix Mimona Inquirer TB86	4-08	26	53.6
Ste-Croix Monica Allen	5-04	36	51.6
Ste-Croix Glordine Gilbert TB 87	5-06	106	56.4
Ste-Croix Glormania Fred TB 86	9-02	147	50.8
Ste-Croix Glormania Fred TB 86	9-02	77	70.4
Ste-Croix Glorinamy Champion	2-01	156	42.6
Ste-Croix Glorimany Champion	2-01	115	41.0
Ste-Croix Berta Marmax	2-01	174	41.8
Ste-Croix Glorinastar Lheres TB 81	14-04	91	51.5
<i>Ferme Ste-Croix</i>			
Laidlaun Leduc Dazzy TB 88	4-03	99	52.6
Laidlaun Leduc Dazzy TB 88	4-03	50	52.0
Dolibais Destinée Champion TB 87	3-08	36	52.0
<i>Ferme Rolandale, St-Flavien</i>			

## Reconnaissance Club Hostein

Lors de l'assemblée générale du Club Holstein le 16 novembre dernier, plusieurs de nos clients ont été honorés.

### Classe 1 an

3° Ferme Du Doc	Dudoc September Ventolin	12511 kg	MCR 899
4° Ferme Du Doc	Dudoc September Pyurie	12033 kg	MCR 889

### Classe 2 ans

2° Ferme Du Doc	Dudoc Stormatic Pique	13807 kg	MCR 964
3° Ferme Du Doc	Dudoc Beaver Anatomie	13295 kg	MCR 963
4° Ferme Du Doc	Dudoc Allen Parasite	13119 kg	MCR 962

### Classe 3 ans

1° Ferme Du Doc et Luga	Ste-Croix Dalida Régiment	14650 kg	MCR 994
2° Ferme Du Doc	Dudoc Allen Plaie	16556 kg	MCR 991
3° Ferme Du Doc	Dudoc Jolt Plexus	14541 kg	MCR 954
4° Ferme Lorka	Gen-I-Beq Igniter Sacha	13711 kg	MCR 948

### Classe 4 ans

1° Ferme Du Doc	Dudoc Jolt Paralysie	17064 kg	MCR 1073
5° Ferme Berlou	Berlou Massy First Model	13983 kg	MCR 860

### Classe 6 ans

1° Ferme Ste-Croix	Ste-Croix Glormania Fred	18922 kg	MCR 1003
2° Ferme Berlou	Jackimel Ludger Nany	18115 kg	MCR 978

### Meilleur MCR année 2006

2° Ferme Du Doc	90 records	12201 kg	272-253-268 MCR 793
5° Ferme Berlou	35 records	11627 kg	245-246-245 MCR 736

### Meilleur augmentation MCR année 2006

2° Ferme Ste-Croix	+ 61
--------------------	------

### Meilleur IPV

1° Ferme Lorka	Comestar Lautica Titanic	+ 3427
2° Ferme Lorka	Dudoc Jlt Pontage	+ 3212
5° Ferme Du Doc	Dudoc Rubens Prostate	+ 2901

### L'Excellent de la Holstein

1° Ferme Pierriche
2° Ferme Rolandale







section *meunerie*

## Nouvelle accréditation pour votre meunerie

Alexandre Dunberry • Chef Assurance Qualité

**A**fin de répondre aux exigences du marché, votre Coopérative a été accréditée « Meunerie productrice d'aliments végétaux ».

Cette orientation a été prise suite à la demande de quelques producteurs avicoles qui désiraient offrir des poulets nourris avec de la moulée sans gras, ni farine animale. L'accréditation de notre meunerie a été possible grâce aux changements suivants :

Nous avons dû changer le supplément utilisé pour la fabrication de la moulée avicole végétale. Pour s'assurer que les ingrédients contenus dans la moulée végétale ne soient pas en contact avec une source animale, nous avons dû mettre en place une séquence de fabrication très précise. Celle-ci s'apparente beaucoup à celle utilisée lors de production avec des additifs médicamenteux.

De plus, tous les employés concernés que ce soit meuniers, cubeurs, camionneurs ou autres ont été formés afin de répondre aux exigences de fabrication de moulée végétale.

Afin de s'assurer que nos critères de fabrication soient conformes, nous avons été audités par un organisme externe qui nous autorise à fabriquer de la moulée certifiée végétale. Ces auditeurs externes reviendront au mois de février 2008 pour vérifier la conformité de nos installations et ce, annuellement.



section *bovine*

## Flash Expo bœuf 2007

Guy Fecteau, T.P. • Expert-conseil en production laitière et végétale

### RÉSULTAT EXPOSITION ( RACE HEREFORD)

#### Ferme EJ CHAMPAGNE St-Sylvestre

- 2<sup>e</sup> Prix • classe taureau 2 ans
- 4<sup>e</sup> Prix • classe taure 1 an junior
- 3<sup>e</sup> Prix • classe taure 1 an senior

#### Récipiendaire Méritas National PATBQ

Catégorie production commerciale

Ce volet rend hommage aux gestionnaires pour les performances techniques de leur entreprise dont l'activité principale est la production de veaux d'embouches.

4<sup>e</sup> prix FERME MJL BOILARD St-Jacques-de-Leeds

*Félicitations aux propriétaires de ces deux entreprises !*





## Les bienfaits des bandes riveraines

Julie Ouellet, B.Sc., agr.

**L**a bande riveraine est un filtre entre le champ et le cours d'eau. Elle permet de retenir le sol et une bonne partie des polluants dissous dans l'eau de ruissellement.

Des chercheurs ont évalué le pouvoir filtrant des bandes riveraines.

La présence d'une bande riveraine de trois mètres réduit de 99,5 % la concentration ou la masse d'herbicides qui est exportée du champ. Concernant les matières en suspension, une réduction d'environ 85 % a été constatée. Pour l'azote, c'est environ 75 % et pour le phosphore, 85 %. La bande riveraine est donc très efficace.

(Institut de recherche en agroenvironnement, Saint-Lambert-de-Lauzon).

Source : [www.ec.gc.ca](http://www.ec.gc.ca)



### Rôles de la bande riveraine



- Milieu de vie pour la faune :  
**Bande arbustive et arborescente :** Meilleur habitat pour faune. Préservation de la biodiversité en milieu agricole.
- Filtre pour engrais, pesticides et sédiments :
- Stabilisation :  
Fonction du type de bande riveraine :  
**Herbacée :** Système de racine moins important donc moins stable.  
**Arbustive et arborescente :** Système de racine plus performant.

Source : [www.mapaq.qc.ca](http://www.mapaq.qc.ca)

- Écran au réchauffement excessif de l'eau :  
Diminution de la production d'algues qui utilise l'oxygène dissous dans l'eau donc moins disponible pour la faune aquatique.  
Les plus efficaces en terme de réduction de température Efficacité-fonction de la largeur



- Diminue les coups d'eau et les sécheresses :
- Brise-vent ;
- Esthétique et paysage.

Source : [www.ccse-swcc.nb.ca](http://www.ccse-swcc.nb.ca)

### Espèces à privilégier

Important d'utiliser des espèces indigènes.

**Arbustive :** Spirée, saule arbustif bas, aronia, viorne, physocarpe, myrique, cornouiller, amélanchier.



Aronia



Myrique

[www.gret-perg.ulaval.ca](http://www.gret-perg.ulaval.ca)

**Arborescente :** Feuillus: chêne, frêne, érable. Un peu de conifères : Cèdre, mélèze, épinette.

**Herbacées :** Espèces de graminées comme *Phalaris arundinacea*, *Bromus inermis* et *Poa spp.* et des espèces non graminéides comme *Eupatorium maculatum*, *Aster spp.*, *Solidago spp.*, *Impatiens capensis* et *Onoclea sensibilis*.



*Phalaris arundinacea*  
[www.poggen.unimaas.nl](http://www.poggen.unimaas.nl)



*Bromus inermis*  
[www.lib.ksu.edu](http://www.lib.ksu.edu)



*Onoclea sensibilis*  
[www.muhlenberg.edu](http://www.muhlenberg.edu)

Les bandes riveraines peuvent améliorer grandement la qualité des cours d'eau. Il s'agit simplement d'y mettre un peu du sien.

Les producteurs intéressés pourraient obtenir une subvention grâce au programme Prime vert (mesures de lutte contre l'érosion par l'aménagement d'ouvrages de conservation des sols).

Pour en savoir davantage, veuillez consulter [www.mapaq.gouv.qc.ca](http://www.mapaq.gouv.qc.ca) sous **Programme Prime Vert**.

## PAEF 2008: Les préparatifs...

Par l'équipe d'agroenvironnement

**V**otre conseiller en agroenvironnement se prépare ardemment pour la production des PAEF de la saison prochaine. Il doit rencontrer rapidement les producteurs avant la période de surchauffe du printemps.



Il est donc grand temps de compléter le registre d'épandage afin de pouvoir le fournir à votre conseiller. Ce précieux registre permettra de valider les épandages réellement effectués et de faire le suivi de fin de saison 2007. Cela permettra également d'ajuster la fertilisation et les quantités des fumiers à gérer par l'entreprise.

Les cultures prévues pour la prochaine saison seront également importantes à être divulguées afin d'avoir des données reflétant la réalité.

Une réponse rapide de la part du producteur aura comme effet d'accélérer le processus de production du PAEF et permettra d'arriver en même temps que tout le monde pour le début de la saison de culture 2008.

Votre conseiller communiquera avec vous dans les prochaines semaines afin de vous rencontrer. Il se fera également un plaisir de répondre à tous les questionnements pendant le processus de préparation.





## Chronique vétérinaire Le programme salmonelles de la FPPQ

Jean Brochu, m.v.

section *porcine*

**N**ous avons parlé dans un numéro précédent des zoonoses, ces maladies transmissibles des animaux aux humains. Parmi ces maladies, l'une des plus fréquentes est la salmonellose; c'est pourquoi elle fait maintenant l'objet d'un programme de surveillance.

Le projet a été implanté il y a quelques années alors que les abattoirs qui font de l'exportation devaient rencontrer les nouvelles normes HACCP. Parmi les risques surveillés à l'abattoir, il y avait le pourcentage de carcasses où on pouvait retrouver une contamination par les salmonelles. Bien qu'il y ait plusieurs mesures préventives, il arrive que dans les processus d'abattage, d'éviscération et de découpe, que des microbes tels que les salmonelles se retrouvent sur les carcasses. Cela peut par la suite représenter un risque pour le consommateur. Les normes pour l'exportation fixent ainsi un pourcentage maximum acceptable de carcasses positives.

Ainsi les abattoirs, à travers le programme HACCP, ont déterminé des facteurs de risque quant à la contamination des carcasses et parmi les principaux, on a le « statut salmonelles » des porcs qui entrent à l'abattoir et la période de la journée où ils sont abattus. En effet, si un lot de porcs arrive à l'abattoir fortement contaminé et qu'il est abattu en début de journée, il contamine toute la chaîne d'abattage. Le pourcentage de carcasses positives en fin de journée dépassera alors les normes.

C'est de cette constatation qu'est né le programme de contrôle des salmonelles à la ferme. En identifiant les lots fortement porteurs, on peut les gérer à l'abattoir, de façon particulière, en les abattant en fin de journée.

Toutes les fermes qui envoient des porcs à l'abattoir sont donc testées deux fois par année, au hasard, avec des échantillons sanguins. Ces tests permettent d'établir le pourcentage de porcs venus en contact avec des salmonelles en cours d'élevage.

Au début du projet, on avertissait les fermes qui comptaient plus de 80% de porcs positifs, afin que des mesures de contrôle soient prises à la ferme pour améliorer la situation. Puis on a abaissé graduellement le seuil d'intervention qui se situe maintenant à 50% ou plus. Avec les seuils plus bas, le nombre de fermes non conformes contactées augmentent.

### Qu'arrive-t-il quand une ferme est testée positive ?

- Le producteur est avisé par l'encan, de même que le vétérinaire responsable du suivi de la ferme
- Les porcs sont temporairement codés « salmonelles » et doivent être transportés et abattus en fin de journée.

- Pour retrouver un statu normal, le producteur doit répondre à deux (2) exigences :
  - Déclaration par son vétérinaire qu'il y a absence de signes cliniques dans la ferme (diarrhée liquide, porcs affaiblis, fiévreux, mortalité). À noter qu'on a assez rarement de signes visibles à la ferme.
  - Prouver que le protocole de lavage et de désinfection entre chaque lot est efficace. Une trousse d'échantillonnage est envoyée par la FPPQ à cette fin au vétérinaire.
- Si ces deux points sont contrôlés, le producteur revient à une cédule normale de transport et d'abattage.
- Par contre, dans un deuxième temps, pour assurer un meilleur contrôle à long terme, et éviter les récurrences, des questionnaires sont envoyés à l'éleveur et au vétérinaire. Dans ces questionnaires, on couvre les principaux facteurs de risque à la ferme. Si des lacunes sont identifiées, elles doivent faire l'objet de « demandes d'actions correctives ». Le producteur devra alors apporter les mesures correctives nécessaires dans un délai prédéterminé.
- Il est également possible que dans certains cas, un vétérinaire spécialisé de la faculté de médecine vétérinaire vienne visiter la ferme.

### Quels sont alors les principaux facteurs de risque?

- Hygiène déficiente entre les lots et protocole de lavage et de désinfection inadéquat.
- Statu sanitaire des animaux qui entrent à la ferme et le nombre de source d'approvisionnement.
- Autres maladies présentes à la ferme (ex. : circovirus, autres maladies digestives,...)
- Utilisation abusive d'antibiotiques
- Mauvais contrôle de la vermine
- Biosécurité (prévention de la contamination de la ferme par l'extérieur)

Pour tous ceux qui envoient des porcs à l'abattoir, il est possible d'avoir l'information concernant le statu de votre ferme. Elle est disponible sur le site Internet de la FPPQ ([www.fppq.upa.qc.ca](http://www.fppq.upa.qc.ca)). Vous pouvez ainsi en parler avec votre expert-conseil COOP ou avec votre vétérinaire; ils pourront vous conseiller. De cette façon, vous saurez où vous en êtes et pourrez prendre des mesures préventives avant de recevoir un avis de la FPPQ.

Nous sommes toujours disponibles si vous avez d'autres questions.





## De vous à moi Le porc lourd, est-ce pour moi ?

Martin Harton, agr. • Expert-conseil en production porcine

**D**ivers questionnements et commentaires sont émis par les producteurs porcins de votre coopérative. Certains réussissent très bien et d'autres se posent la question à savoir si c'est payant de le faire. Lors de mes deux(2) articles publiés dans l'Échoop(octobre et décembre 2006), plusieurs facteurs de succès furent proposés pour l'atteindre. Je vous invite à les relire. Mais pourquoi certains éleveurs réussissent mieux que d'autres dans ce cas ? Une des principales réponses est que l'éleveur performant le compte monétairement. Je vous propose de regarder les points tenus en compte par ces éleveurs.

### 1. L'impact du poids d'expédition sur la rentabilité

On remarque que la perte reliée à des porcs trop légers(plus petits que 70 kg carcasse) et trop lourd (plus de 108 kg carcasse) est énorme. En fait, à chaque fois que l'expédition contient un porc de moins de 70 kg carcasse, il vient enlever la MSCA de 17 porcs expédiés dans le bon poids. Lorsqu'un porc est plus de 108 kg carcasse, il vient gruger la MSCA de 13 porcs expédiés dans le bon poids. Cette tendance diminue lorsque le prix du porc augmente et/ou le prix des moulées descend. Cependant, des porcs aux extrémités des grilles de classement ne seront jamais souhaitables.

Provincialement, le pourcentage des porcs sous 75 kg carcasse est de 1.1%. Les meilleurs éleveurs montrent un pourcentage sous les 0.5%. Les radais qui ne prendront jamais de poids et les animaux fragilisés font partie de ce groupe. Pour les porcs lourds, le pourcentage provincial est de 2.4%. Le groupe de tête n'a presque pas de porcs dans ces strates car il note 0.3% des expéditions (Encan Électronique, octobre 2007).

### 2. Viser dans le mille.....!!!!!!!

Que fait l'éleveur ayant une rentabilité supérieure à la moyenne pour réussir à aller chercher le maximum de la grille de classement dans le contexte actuel ?

- L'éleveur pèse les porcs à la semaine afin d'éviter d'oublier les gros porcs présents de la chambre suivante ;
- L'éleveur regarde le résultat de ses grilles d'expédition hebdomadairement et ajuste sa stratégie au besoin ;
- L'éleveur évite d'expédier des porcs au-dessus de 108 kg carcasse si l'éleveur est Porc Coop et 103 kg carcasse si l'éleveur expédie selon la grille de la FPPQ; il indique ces porcs par des couleurs différentes ou par des marques différenciant facilement le poids des porcs ;
- L'éleveur expédie les porcs légers (sans espoir d'atteindre 65 kg carcasse ou 82 kg vif) le plutôt possible lorsque la situation ne permet pas de l'expédier au-dessus de 65 kg carcasse. Il sait que de retarder la sortie de ce porc coûte cher;

- L'éleveur expédie les porcs en cherchant à obtenir les pourcentages suivants selon le poids carcasse :

	< 65 kg	< 75 kg	< 85 kg	85-103 kg	> 103 kg	> 108 kg
<b>Porc Coop</b>	0%	< 3%	< 6%	> 90%	< 4%	0%

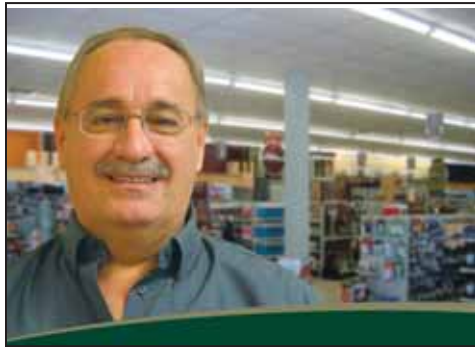
	< 65 kg	< 75 kg	< 85 kg	85-103 kg	> 103 kg	> 108 kg
<b>Porc FPPQ</b>	0%	< 3%	< 6%	> 90%	< 4%	0%

- L'éleveur modifie sa stratégie d'expédition compte tenu des porcs en attente et semaine de quatre(4) jours d'abattage ;
- L'éleveur vise un poids minimum de 85 kg carcasse (107 kg poids vif) au jour de la vente des porcs ce qui donnera un poids moyen de vente de 88 kg carcasse s'il expédie selon la grille de la FPPQ; il augmente son poids minimum s'il estime que le pourcentage des porcs au-dessus de 100 kg carcasse est trop bas ;
- L'éleveur vise un poids minimum de 89 kg carcasse (112 kg poids vif) au jour de la vente ce qui donnera un poids moyen de vente de 92 kg carcasse s'il expédie selon la grille émise par le Porc Coop; il augmente son poids minimum s'il estime que le pourcentage des porcs au-dessus de 103 kg carcasse (Porc Coop) est trop bas; les meilleurs éleveurs obtiennent des carcasses entre 94 et 96 kg carcasse ;
- L'éleveur prévoit toujours les Fêtes en expédiant 5% des porcs excédentaires que la FPPQ vous permet ;
- L'éleveur signe les contrats Porc Coop.

Ne perdez jamais de vue que vous avez la matière première pour dégager une rentabilité intéressante. Il ne suffit que de planifier la stratégie d'expédition. Pour une analyse sommaire des 6 premiers mois de la marge sur le coût alimentaire de 31 éleveurs, ces stratégies rapportent plus de 5.00 \$ par porc vendu. Dans le contexte de prix défavorable, est-ce qu'il y a un éleveur qui peut se passer de ce 5.00 \$ ? Je ne crois pas. Trouvez les points les plus faciles à appliquer au niveau de votre élevage pour aller chercher des dollars supplémentaires. Votre expert-conseil est là pour vous aider...

Lors de la prochaine parution, je vous présenterai les avantages et les inconvénients des traitements médicaux dans l'eau.





## Nouveautés dans vos quincailleries

Hervé Boilard • responsable des quincailleries

### Journée portes ouvertes Féerique

Les travaux de réaménagement de la quincaillerie St-Narcisse sont enfin terminés. L'inauguration officielle a eu lieu samedi le 15 décembre dernier. Pour cette occasion, le Père Noël avait été invité à prendre part à la fête et en a profité pour remettre une surprise à tous les enfants présents. Chaque tout petit a pu prendre une photo avec le père Noël pour garder un souvenir de cette rencontre magique. Pour vous les grands, nous avons sélectionné de super rabais.

### Nouveautés

En plus d'avoir refait une beauté à la quincaillerie, nous avons métamorphosé le personnel. Ceux-ci affichent maintenant de nouvelles couleurs. À vrai dire, pour faciliter leur identification, ils portent maintenant un chandail rouge identifié à leur nom.

### Heures d'ouverture

Pour la saison hivernale, nous avons apporté quelques changements à l'horaire : voici la nouvelle grille pour notre quincaillerie de St-Narcisse :

Lundi au mercredi :	8h00 à 17h30
Jedi :	8h00 à 21h00
Vendredi :	8h00 à 19h00
Samedi :	8h00 à 12h30
Dimanche :	Fermé

### Liquidation

Tel que mentionné dans la publication précédente, une superbe liquidation aura lieu. Bien sûr, compte tenu des travaux de réaménagement nous avons dû faire de la place aux nouveautés. Ainsi, continuez de surveiller votre courrier pour connaître les dates de cet événement et de pouvoir profiter de superbes rabais.

### Ouverture d'une boutique Inov

À surveiller à votre succursale de St-Agapit. Durant le mois de décembre, une partie de la quincaillerie sera rénovée pour y installer une boutique Inov. Vous y trouverez articles de déco, couvre-plancher, tissus, rideaux et tout autre article tendance. De plus, une décoratrice sera sur place et se fera un plaisir de vous conseiller. L'ouverture officielle aura lieu vers la fin janvier. Encore une fois, surveillez votre courrier pour connaître la date exacte.



### Aiguillage de mèches

Les préparatifs pour le temps des sucres arriveront bientôt, mieux vaut commencer tout de suite. Venez donc nous voir pour l'aiguillage de vos mèches. À noter que ce service est offert dans toutes nos succursales.



# La meilleure semence au meilleur prix

www.sogeporc.coop

Mélange  
Porc certifié coop

~~8,25 \$~~

~~7,50 \$~~

**7,00 \$/dose**

**CONVERSION  
ALIMENTAIRE  
20-107 : 2,26**  
**GAIN MOYEN  
QUOTIDIEN  
20-107 : 837 G**

Performances obtenues  
chez nos éleveurs  
de La Coop Seigneurie

C.A. (20-107 KG)	GMO (20-107 KG)
2,34	864
2,36	823
2,34	831
2,36	804
2,23	823
2,38	815
2,32	792
2,31	811

Nbre de porcs abattus  
21624

Bienvenue aux nouveaux membres  
du regroupement d'achat de semences Sogéporc.

Votre adhésion en grand nombre nous permet d'abaisser le prix du mélange Porc certifié coop pour une deuxième fois cette année et ça continue...

Étienne Hardy agr., premier directeur production porcine

Sogéporc, le plus important regroupement d'achat de semences au Québec, est disponible à tous.  
Pour plus d'information, contactez Sylvain Pagé au 418 839-5572 poste 270.



**La Coop**  
Seigneurie

La force d'un réseau

Votre journal échoop maintenant en ligne sur [www.scalaseigneurie.qc.ca](http://www.scalaseigneurie.qc.ca)

St-Narcisse :

475-6645  
ou 1-800-463-8811

St-Gilles :

888-4904

Centre d'engrais minéraux :

475-4141

St-Agapit :

888-3938

St-Sylvestre :

596-2446

Ste-Agathe :

599-2512

coop@scalaseigneurie.qc.ca

101489-05-07

Dynamiques Imprimerie Inc. (418) 387-6969