

L'ÉCHO COOP

Volume 12, Numéro 4 • Hiver 2010

Seigneurie

La force d'un réseau



Par François Vachon, T.P.
Directeur Général

Les dernières nouvelles...

LES RÉCESSIONS SONT DES MOMENTS PROPICES POUR SE REPOSITIONNER...

Même s'il est présentement difficile de trouver une source de motivation dans le secteur agricole... avec la crise financière, la crise porcine, la grippe H1N1, la récession, la baisse de rentabilité des entreprises agricoles et la diminution du soutien de l'état dans les divers programmes de stabilisation... « Nous devons sans cesse innover, car le marché ne cesse d'évoluer... ». L'innovation n'est pas un sprint, mais un marathon. La force d'innovation d'une entreprise déterminera si elle sortira de la récession en croissance ou en décroissance... Nous devons comprendre de quoi demain sera fait...

VOS PROPOS...

« J'en ai assez... Je suis au bout du rouleau... Mon fonds de pension s'envole à tous les jours quand je décide de rester en production... Pensez-vous que j'ai de l'intérêt à motiver mon jeune à prendre la relève de ma ferme... Je paie depuis cinq années pour travailler... » Ces propos, on les entend de vous et on comprend que le secteur agricole, comme d'autres secteurs traversent des moments difficiles... D'ailleurs, qui aurait pensé, il y a seulement un an que GM serait en faillite... Que « Leaman Brothers », une importante banque américaine, serait obligée de se placer sous la protection de la faillite... Dans l'industrie forestière, combien reste-t-il d'usines en production... »

PLANIFICATION STRATÉGIQUE

Si on a toujours pensé que la croissance serait présente, la réalité actuelle nous prouve le contraire. C'est dans cet esprit que le conseil d'administration a décidé de procéder à une importante planification stratégique, pour repositionner notre coopérative afin de s'assurer quelle direction on doit prendre pour les cinq prochaines années. Elle impliquera d'abord les membres du conseil d'administration, les gestionnaires, les employés et finalement les membres de la coopérative.

CHRYSALIDE PRODUCTION ANIMALE

C'est aussi dans ce contexte que « Chrysalide » remet en question nos façons de faire... Notre objectif est de réduire de façon importante l'ensemble des coûts, dont ceux de la filière porcine en transférant les économies aux producteurs. Nous procéderons d'ici les prochains mois à une importante remise en question de l'offre de services entre LCF et le réseau des coopératives.

LE PORC CERTIFIÉ COOP

« Nous devons produire ce que le client désire afin de satisfaire le consommateur pour pouvoir en tirer des revenus supplémentaires » Un comité a d'ailleurs été formé et des rencontres régulières se font présentement avec Olymel, pour adapter notre produit à un important client japonais de plus en plus exigeant.

PROGRAMME D'AMÉLIORATION CONTINUE

Nous procédons actuellement, à une réévaluation de nos processus dans trois secteurs soit à la meunerie, à l'administratif et en quincaillerie. L'objectif est de revoir nos méthodes de travail suite aux augmentations importantes des volumes de transactions et du chiffre d'affaires de l'entreprise afin d'optimiser notre temps tout en facilitant le travail de nos employés.

LA SITUATION FINANCIÈRE

Pour l'exercice financier qui s'est terminé le 31 octobre 2009, les ventes se situent à \$77,019,993 en comparaison de \$77,665,265 l'an dernier. Cette variation des ventes s'explique par une déflation des prix combinée à une augmentation des volumes de transactions dans l'ensemble des secteurs d'activités. Quant à la rentabilité, elle sera inférieure à l'an dernier, compte tenu du contexte difficile qui perdure en production porcine.

Les opérations de la meunerie ont redémarré depuis le 12 octobre 2009. Suite à ce sinistre, des changements importants ont été mis en place, dont voici les grandes lignes :

- Une entente a été convenue avec LCF, pour reporter l'investissement prévu au mode micro-prémix. La diminution des coûts nous sera transférée, même sans cet investissement
- Fabrication sur deux quarts de travail au lieu de trois.
- Transfert du volume laitier à l'usine de La Coop des Appalaches, nous permettant de spécialiser notre usine en monogastrique (porc seulement).
- Transfert du volume avicole à une coopérative de la région (à finaliser) et d'une partie du volume porc (troisième quart de travail).

Ces modifications nous permettent d'utiliser des silos supplémentaires, en additionnant des sous-produits dans les formulations destinées aux secteurs porcins afin d'abaisser le coûtant des formules en production. La spécialisation de notre usine nous a permis actuellement d'augmenter notre capacité horaire de près de 20%.

ACQUISITION EN PARTENARIAT DE 3 QUINCAILLERIES DANS LA RÉGION DE QUÉBEC

Nous avons procédé à l'acquisition des quincailleries de Charles Bédard inc. en partenariat avec LCF, deux autres coopératives et l'ancien propriétaire. Voir communiqué de presse...

Meilleurs souhaits des fêtes

*Chers clients, profitez de cette période
du temps des fêtes pour fraterniser en famille.*

*Mes meilleurs vœux de santé et de bonheur
à l'aube de la nouvelle année.*

Joyeux Noël et Bonne Année 2010...





DIVERS

- Message du directeur général	Page 1
- Vœux des fêtes	Page 2
- La détresse psychologique des agriculteurs et agricultrices	Page 3
- Go Habs Go	Page 3
- Régime d'investissement Coopératif RIC série 2009	Page 4
- Formation certification pesticides	Page 4
- Paiement anticipé	Page 11
- Portes ouvertes	Page 13
- Publicité VISA	Page 14
- Horaire des fêtes	Page 15
- À votre agenda	Page 15
- Publicité Sogeporc	Page 16

SECTION ÉPICERIE & PÉTROLE

- Du nouveau à votre marché d'alimentation AMI	Page 5
--	--------

SECTION LAITIÈRE

- Résultats Expo	Page 5
------------------	--------

- Rappel : Performance = Revenu	Page 5
- Résultats de production des meilleurs troupeaux et des meilleures vaches	Page 6
- Nos belles de la région	Pages 7-8
- Les pros de la pesée	Pages 8-9

SECTION AGRO-ENVIRONNEMENT

- Corriger le pH avec de la chaux ou des MRF	Page 10
- Concours gagnez votre PAEF	Page 11
- Des nouveaux venus en agro-environnement	Page 11

SECTION PORCINE

- Chronique vétérinaire	
Problèmes respiratoires en engraissement : le mur des 18 semaines, ça vous rappelle quelque chose ?	Page 12
- De vous à moi : La réalité économique de 2009 en engraissement	Page 13

SECTION QUINCAILLERIE

- Félicitations !	Page 14
-------------------	---------

*À vous membres et clients,
Un merveilleux temps des fêtes!*

Nous profitons de ce moment privilégié pour vous offrir tous nos vœux de paix et de bonheur.

Que le nouvel an soit gage d'un avenir prometteur pour vous et les vôtres.

Soyez assurés de notre constante collaboration et de notre souci de toujours mieux vous servir.

L'équipe de La Coop Seigneurie vous souhaite de très Joyeuses Fêtes et une Bonne Année 2010.

Laurent Lemieux
Laurent Lemieux
Président

François Vachon
François Vachon
Directeur général



La détresse psychologique des agriculteurs et agricultrices

Claudia Berthiaume • Responsable des ressources humaines

La détresse psychologique des agriculteurs et des agricultrices est un problème préoccupant. De nos jours, la gestion des fermes s'est beaucoup complexifiée. La vulnérabilité de plusieurs producteurs a beaucoup augmenté. Les facteurs de stress sont de plus en plus nombreux : température, santé du troupeau, endettement, adaptation aux nouvelles technologies, relations intergénérationnelles,... Tous ces éléments ajoutent à la pression des producteurs et la vulnérabilité de ceux-ci est de plus en plus grande.

En raison des horaires irréguliers et des pics saisonniers, la vie sociale des agriculteurs est souvent limitée aux activités reliées à leur profession. Un manque de compréhension de la part d'un entourage souvent mal informé sur leurs conditions de vie contribue à accentuer leur

isolement. Une étude réalisée par La Coop fédérée faisait ressortir qu'un producteur sur deux (50.9 %) présenterait un niveau élevé de détresse psychologique. Malgré une statistique aussi alarmante, la fierté et l'indépendance demeurent les raisons les plus souvent invoquées pour expliquer pourquoi les agriculteurs ne cherchent pas davantage à obtenir de l'aide pour parler de leurs problèmes de stress.

Pour s'en sortir, il importe de briser le silence. De nombreux services sont mis à la disposition des producteurs afin de les aider à passer à travers ces épreuves difficiles que la vie peut mettre sur leur passage. Vous pouvez contacter votre coopérative, votre CLSC et même l'UPA afin qu'ils vous mettent en contact avec des ressources professionnelles qui vous aideront à cheminer vers un mieux-être.

PARLER, BRISER LE SILENCE, CONSTITUE LE PREMIER PAS VERS LA SOLUTION. PARLER, C'EST COMMENCER À S'EN SORTIR!

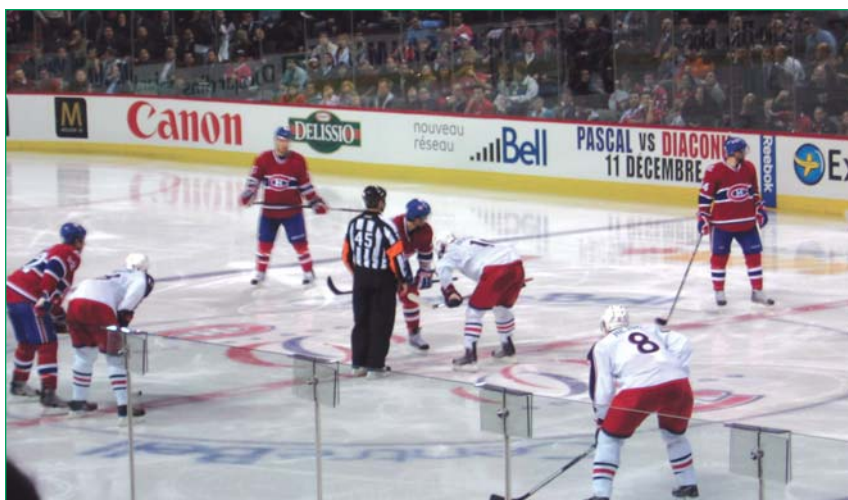


EXEMPLE DE CHANGEMENTS DE COMPORTEMENT POUVANT VOUS AIDER À DÉPISTER LA DÉTRESSE PSYCHOLOGIQUE

- Insomnie
- Difficulté à se lever
- Perte d'appétit
- Isolement
- Impatience
- Irritabilité
- Grand moment de silence
- Augmentation de la consommation d'alcool
- Symptômes physiques : serrement au niveau de la poitrine, maux de tête

GO HABS GO

Les 17 et 24 novembre derniers, 107 de nos membres clients se rendaient au Centre Bell afin d'assister à un match des Canadiens. Tout a débuté par un souper à la Cage aux sports du Centre Bell pour, par la suite, prendre place pour assister à 2 victoires, une contre La Caroline de 3 à 2 en tir de barrage le 17 et de 5 à 3 contre Columbus le 24.



Deux soirées bien méritées après une année 2009 pleine de rebondissements.

Merci à tous les participants.





Régime d'investissement Coopératif **RIC série 2009**

Marcel Drapeau • Secrétaire Trésorier

Économisez de l'impôt de façon sécuritaire en investissant dans votre coopérative

RENDEMENT ANNUEL MOYEN: 8% À 10%

Déduction d'impôt provincial: **125%** du placement

Le montant admissible (incluant la majoration de 25%) ne doit pas dépasser **30%** du revenu net tel que déterminé à la ligne 275

de votre déclaration d'impôt provincial. Les actionnaires d'une compagnie détenant 10% ou plus des actions sont admissibles et la période de détention est de 5 ans.



Exemples d'économie d'impôt:

Contribution	Déduction	REVENU IMPOSABLE			
		25 000\$	30 000\$	40 000\$	50 000\$
		Diminution de l'impôt à payer			
1 000\$	1 250\$	200\$	200\$	250\$	250\$
2 000\$	2 500\$	400\$	400\$	500\$	500\$
3 000\$	3 750\$	600\$	600\$	700\$	750\$

Rendement annuel moyen:

Pour un membre ayant un revenu imposable de 30 000\$ qui achète 1 000\$ d'actions privilégiées (RIC 2009), le rendement annuel moyen sur cinq ans sera de 8.00% et se compose ainsi:

- a) Réduction de l'impôt de 200\$
- b) Dividende de 5% pendant 5 ans 200\$
400\$

Date de rachat: 31 décembre 2014 (en autant que les conditions de rachat le permettent).

Possibilité de transférer le RIC dans un REER autogéré, ce qui permet d'obtenir un rendement annuel moyen de plus de 50% la première année. Avez-vous pensé de prendre votre REER à la Coop et ainsi augmenter votre rendement du RIC puisque le même argent permet une déduction RIC et une déduction REER?

Pour être admissible:

Il faut être membre ordinaire **actif** de la Coop Seigneurie (particulier, société, **compagnie** ou employé)

Pour plus de renseignements, communiquez avec nous à la Coop Seigneurie.

Brigitte Caux
comptable

Marcel Drapeau
secrétaire trésorier

Marco Demers
resp. comptes à recevoir

Date limite d'inscription: 29 décembre 2009



Formation certification pesticides

Pour ceux et celles qui seraient intéressés à obtenir leur certification sur l'utilisation rationnelle des pesticides, notez qu'une session sera donnée les 13 et 20 février prochains.

Pour informations, contactez Caroline Marchand, répondante en formation agricole, au 1-418-228-5588, poste 1265.





section *épicerie & pétrole*

Du nouveau

à votre marché d'alimentation AMI!

Richard Boivin • Responsable de l'épicerie et de la station-service

Nous vous présentons notre nouveau boucher, Germain Labrecque. Venez constater par vous-mêmes les belles présentations dans le comptoir de viande et surtout ne manquez pas le nouveau comptoir de poissons frais.



Fier de ses 25 ans d'expérience, Germain saura bien vous guider dans vos achats.



section *laitière*

Résultats Expo

Normand Roy, T.P. • Directeur production laitière et végétale

Voici le résultat des 2 dernières expo auquel nos clients ont participé.

FERME ROLANDE, ST-FLAVIEN

Dala-Star RL Feather Red	2 ^e	2 ans	Sr	EIHQ
Jolibois Liana Shottle	7 ^e	Génisse	été	EIHQ
Jolibois Patty Jasper	8 ^e	Génisse	Sr	EIHQ
Jolibois Patty Jasper	12 ^e	Génisse	Sr	RW
Laidlawn Leduc Jazzy	4 ^e	6 ans et plus		EIHQ
Laidlawn Leduc Jazzy	5 ^e	50 000 kg et plus		RW



section *laitière*

RAPPEL

Performance = Revenu

Alexis Doucet, T.P. • Expert-conseil en production laitière et végétale

La période de vêlage de vos vaches commence pour certains d'entre vous. **Vous êtes présentement en train de faire votre revenu pour l'an prochain.** Si vous voulez mettre toutes les chances de votre côté, n'oubliez pas de toujours avoir en inventaire du colostrum congelé ou du **bovine dried colostrum** de la coop. C'est le temps de passer vos commandes. N'oubliez pas que le colostrum est le premier ingrédient de la réussite en production vache-veau.

De plus, avec le nouveau calcul de l'ASRA et le prix dans les encans cet automne, plusieurs d'entre vous avez des veaux sevrés que vous gardez pour vendre en 2010. N'oubliez pas qu'il est très important pour ces veaux d'avoir une ration bien équilibrée. Ces veaux sont en pleine croissance et il faut aller chercher le maximum. Avec les fourrages de cette année, il est sur qu'il vous faut un apport protéique.

Pour plus de détails, n'hésitez pas à nous contacter.



La Coop
Seigneurie

hiver 2010

Voici les résultats de production
des meilleurs troupeaux et des meilleures vaches
 du Comté de Lotbinière pour 2008

MEILLEUR MCR POUR UN TROUPEAU :

FERME	PUBL.	PROD. EN KG	MCR	TOTAL
1- Ferme Ste-Croix inc.	34	11 244	253 255 264	772
2- Ferme Du Doc	97	11 401	253 251 253	757
3- Denis Bergeron	33	11 423	248 254 250	752
4- Ferme Remano inc.	57	11 390	247 241 254	742

MEILLEUR DÉVIATION POUR UN TROUPEAU :

FERME	DÉVIATION
2- Denis Bergeron	61
3- Ferme Renado	57
5- Ferme Ste-Croix inc.	46

MEILLEUR PRODUCTION À VIE :

NOM DE LA VACHE	PRODUCTION EN KG	PROPRIÉTAIRE
2- Birondale Anouk Park	119 416	Daniel Biron
3- Pierriche Doe Boy Katleen	116 386	Ferme Pierriche inc.
4- Ste-Croix Glormania Fred	113 814	Ferme Ste-Croix inc.
5- Springlorme Miel Pops	113 646	Ferme Lorka

MEILLEURES VACHES POUR LA CLASSE DE 1 AN :

NOM DE LA VACHE	PRODUCTION EN KG	MCR	PROPRIÉTAIRE
1- Berlou Taxelle Aaron	12 018	316 315 316	Denis Bergeron
3- Renado Windows Spoutnic	11 717	315 279 311	Ferme Renado
4- Du Doc Income Phlebite	12 218	323 260 315	Ferme Du Doc
5- Remano Morty Maxmiou	11 154	305 284 308	Ferme Renado

MEILLEURES VACHES POUR LA CLASSE DE 2 ANS :

NOM DE LA VACHE	PRODUCTION EN KG	MCR	PROPRIÉTAIRE
1- Du Doc Stormatic Pirsue	13 514	344 451 335	Ferme Du Doc
2- Du Doc Marmax Prunelle	13 949	344 374 336	Ferme Du Doc
3- Dudoc Icon Pellicule	15 209	342 375 330	Ferme Du Doc
5- Lorka Marmax Laurélie	12 595	319 295 337	Ferme Lorka - Les Perron

MEILLEURES VACHES POUR LA CLASSE DE 3 ANS :

NOM DE LA VACHE	PRODUCTION EN KG	MCR	PROPRIÉTAIRE
1- Dudoc Sillycone	16 154	348 432 326	Ferme Du Doc
3- Misty Springs Talent Bridget	13 009	293 326 309	Ferme Du Doc

MEILLEURES VACHES POUR LA CLASSE DE 4 ANS :

NOM DE LA VACHE	PRODUCTION EN KG	MCR	PROPRIÉTAIRE
1- Laidlawn Leduc Jazzy	15 216	321 318 302	Ferme Rolendale enr.
3- Luendagold Bar Elga	14 892	305 275 288	Ferme Du Doc

MEILLEURES VACHES POUR LA CLASSE DE 5 ANS :

NOM DE LA VACHE	PRODUCTION EN KG	MCR	PROPRIÉTAIRE
1- Gen-I-Beq Igniter Sacha	16 073	307 332 325	Ferme Lorka
3- Hambro Laron Pamiline	13 231	268 277 280	Ferme Du Doc
4- Remano Gilbert Imagine	15 326	299 246 276	Ferme Remano inc.

MEILLEURES VACHES POUR LA CLASSE DE VACHE ADULTE :

NOM DE LA VACHE	PRODUCTION EN KG	MCR	PROPRIÉTAIRE
1- Ste-Croix Glormania Fred	9 ans 17 000	337 322 352	Ferme Ste-Croix inc.
3- Jackimel Ludger Nany	9 ans 17 475	353 310 314	Denis Bergeron
4- Remano Rubens Neige	6 ans 13 775	275 290 300	Ferme Remano inc.



Bonjour, lors de notre dernière parution, nous vous avons fait paraître la classification faites avant le 18 novembre dernier de nos clients. Ce mois-ci vous retrouverez à jour quelques vaches de la ronde précédente et celle de ce printemps. Félicitations à tous nos clients.

section *laitière* 

Nos belles de la région

BIRONDALE ARCA GOLDWYN		TB	87		LINIL SEPTEMBER JOYEUSE		TB	85	
BIRONDALE COCOTTE LYSER		TB	88		LINIL STORMATIC ANITA		TB	85	
DANIEL BIRON, JOLY									
BOISBLANC MARION TEMPETE	2 ANS	TB			LORKA FANTASTIK KSARA	2 ANS	TB		
FORMA DUNDEE ROSINE	2 ANS	TB			MORSAN BOLTON DE DORIS	2 ANS	TB		
FORMA JEBEDIAH URIALE		TB	88		REJANO LANA DEREK	2 ANS	TB		
FORMA SEPTEMBER SIRRIA		TB	85		CABRIOLAIT BLITZ MYOSOTIS		TB	87	
FERME AGRIFORMA INC., ST-SYLVESTRE									
BRINDHERBE RAINIER SILEX		EX		2E	COMESTAR LAUTICA TITANIC		TB	88	
BRINDHERBE SAMUELO GRACIEUSE		TB	85		LORKA BUCKEYE CHANEL		TB	86	
FERME BRINDHERBE ENR, ST-ELZÉAR									
JERANGINO TALENT CRISTINA		TB	88		LORKA SKALINA BUCKEYE		TB	85	
LEECROFT PARK MINNIE		EX	90		LORKA YESS STORMATIC		EX	90	
FERME CHAMPAGNE & FRÈRES INC., STE-AGATHE									
DORISIMA STORMATIC SARA	2 ANS	TB			FARMAMARC STORMATIC MELODIE		TB	85	
MAPLEWOOD SEPT STORM PEARL		TB	86		GEN-I-BEQ MAJESTY FROSTY		TB	87	
DORISIMA ENCOUNTER MEGAN		EX	91	2E	LUGINIERE BRUCE SABINE		TB	85	
FERME DORISIMA INC., STE-AGATHE									
MISTY SPRINGS TALENT BRIDGET		TB	88		FERME LUGA S.E.N.C, ST-NICOLAS				
DUDOC OSWALD PROPYLENE		TB	85		DEROSSIGNOL DELIMA		TB	85	
DUDOC STARDEL MENINGE		TB	85		DEROSSIGNOL VICKY		TB	85	
DUDOC STORMATIC SPASME		TB	85		FERME MARCOUX & FILS INC., ST-SYLVESTRE				
FLEUVE BRACY ROY		TB	85		PIERREBLEU GRACIEUSE		TB	85	
FERME DU DOC, STE-CROIX									
FRANLIE ASTRONOMICAL LUCE		TB	85		FERME PIERRE BLEU, ST-AGAPIT				
FRANLIE TITANIC VOLTAGE		TB	87		PIERRICHE GOLDWYN SORENTO	2 ANS	TB		
FRANLIE TWISTER FILLON		TB	85		PIERRICHE DUNDEE MIKY		TB	86	
FERME FRANLIE S.E.N.C., LOTBINIÈRE									
DAIEPIERRE ROXY AEROCERF		TB	87		PIERRICHE STORMATIC MALLY		TB	85	
FERME GUY BERTHIAUME INC., ST-SYLVESTRE									
SYLVAIN DILLIGENT APRIL		TB	85		PIERRICHE TALENT NIKITA		TB	85	
SYLVAIN SPECIAL K SPOT		TB	85		PIERRICHE CHAMPION PEGGY		EX	90	
FERME J.E. SYLVAIN, ST-PATRICE									
JOFRANC SEPTEMBER MAVORIE		TB	85		PIERRICHE MERCHANT DAIVY		EX		2E
FERME JOFRANC INC., ST-FLAVIEN									
JOLYVIE DUNDEE SASSY		TB	85		LITTLE RIVER ALLEN CRISCO		TB	85	
JOLYVIE GOLDWYN SELENA		TB	87		RAYPIEN CHAMPION DUNE		TB	85	
JOLYVIE JASPER SUCCESS		TB	87		RAYPIEN SEPTEMBER LICIA		TB	85	
JOLYVIE OUTSIDE LIANE		TB	88		ELOCROFT OUTSIDE TOKEN		EX		3E
JOLYVIE OUTSIDE NIKITA		TB	85		FERME R. THERRIEN & FILS INC., ST-SYLVESTRE				
JOLYVIE DUNDEE SASSY		TB	85		REMANO RUDOLPH MAXI		TB	88	
JOLYVIE GOLDWYN SELENA		TB	87		FERME REMANO INC., ST-FLAVIEN				
JOLYVIE JASPER SUCCESS		TB	87		RENADO WILDMAN MARGARINE	2 ANS	TB		
JOLYVIE OUTSIDE LIANE		TB	88		RENADO JORDAN MICOULI		TB	85	
JOLYVIE DUNDEE SASSY		TB	85		FERME RENADO, ST-ANTOINE-DE-TILLY				
JOLYVIE GOLDWYN SELENA		TB	87		JOLIBOIS DELICATE GOLDWYN	2 ANS	TB		
JOLYVIE JASPER SUCCESS		TB	87		JOLIBOIS LEA DUNDEE	2 ANS	TB	86	
JOLYVIE OUTSIDE LIANE		TB	88		DALA-STAR-RL FEATHER-RED-ET		TB	88	
JOLYVIE OUTSIDE NIKITA		TB	85		JOLIBOIS NICOLE BLITZ		TB	86	
JOLYVIE DUNDEE SASSY		TB	85		JOLIBOIS AUDREY WINSTON		EX	90	
JOLYVIE GOLDWYN SELENA		TB	87		JOLIBOIS LUANN JOLT		EX	92	2E
JOLYVIE JASPER SUCCESS		TB	87		FERME ROLANDE ENR, ST-FLAVIEN				
JOLYVIE OUTSIDE LIANE		TB	88		STECROIX DOULY GLENN		TB	85	
JOLYVIE OUTSIDE NIKITA		TB	85		STECROIX GLORINKA JORDAN		TB	87	
FERME JOLYVIE INC., JOLY									
JANID GIGI		EX		3E	STECROIX MONITA MARION		TB	87	
LA SAPINIÈRE INTENSIST		EX			STECROIX MORNÉ SEPTEMBER		TB	85	
LA SAPINIÈRE CACYDERO		TB	88		STECROIX GLORINTA JORDAN		EX	90	
LA SAPINIÈRE TENSIO		TB	86		FERME STE-CROIX INC., STE-CROIX				
LA SAPINIÈRE DINAMOUR		TB	85		GOURDE GOLDWYN PAULA		TB	85	
ROBINDALE JULIAN PATTY		TB	86		GOURDE TALENT VORTEX		TB	85	
FERME LA SAPINIÈRE, ST-AGAPIT									
LARIGYBER ALLEN MATILDE		TB	85		GUIMOND GOURDE, ST-NARCISSE-DE-BEAURIVAGE				
LARIGYBER STORMATIC GRETINA		TB	85		COJEAN MANAGER ZENADINE	2 ANS	TB		
LARIGYBER STORMATIC NICOLE		TB	85		COJEAN PROSPECT SADIC		TB	85	
FERME LARIGYBER INC., ST-NARCISSE									
					JEAN TURMEL, ST-SYLVESTRE				



Bonjour, lors de notre dernière parution, nous vous avons fait paraître la classification faites avant le 18 novembre dernier de nos clients. Ce mois-ci vous retrouverez à jour quelques vaches de la ronde précédente et celle de ce printemps. Félicitations à tous nos clients.

section *Laitière* 

Nos belles de la région

GRAIG LUCIANO BABY	TB	85		BERGICEL DISTRIGENE PAT	2 ANS	TB	
GRAIG MILKSTAR JESSICA	TB	87		BERGICEL RAMIR LYSANNA		TB	85
GRAIG LYSTER AMELIA	TB	86		EASTRIVER DUNDEE BIANCA		TB	88
GRAIG RUDOLPH SOPHIA	EX	93	3E	MAPLEHILL OUTSIDE RACHAEL		EX	91
JOCELYN BRETON, ST-PATRICE-DE-BEAURIVAGE				MARTIN BERGERON, ST-ANTOINE-DE-TILLY			
LUGINIERE FRASY REDLINER	2 ANS	TB		PRINCIPALE F B I MACHA	2 ANS	TB	
BELLTON TALENT LANY		TB	85	PRINCIPALE ANGELO NADIA		TB	85
BERGERON DALINA MORTY		TB	88	PRINCIPALE STORMATIC MAYA		TB	85
CLEMAR NICKELE ROY		TB	85	ST-GEORGES BRETON, ST-PATRICE-DE-BEAURIVAGE			
KYVIE SAM URLE		TB	87	SYLSTAR MAGICAL MALICE		TB	86
KYVIE SUPRA GALADRIELLE		TB	85	SYLVAIN DION, ST-SYLVESTRE			
PIERRICHE BLACKY KING		TB	85				
KYVIE MORTY WOOPS		EX	91				
KYVIE HOLSTEIN, ST-ANTOINE-DE-TILLY							

Pros de la *pesée*
Holstein

section *Laitière* 

NOM	ÂGE	JRS	LAIT
Ferme Rolandale, St-Flavien			
Laidlawn Leduc Jezzy	6-01	116	56,2
Sharp Acres Rubens Trish EX	8-04	95	50,4
Sharp Acres Rubens Trish EX	8-04	64	54,2
Jolibois Lola Gibson EX	5-06	86	50,0
Jolibois Daisy Champion EX	5-05	29	59,0
Jolibois Daisy Champion EX	5-05	71	50,8
Jolibois Luann Jolt EX 91	5-08	88	50,0
Jolibois Luann Jolt EX 91	5-08	57	50,0
Jolibois Audrey Winston TB 88	5-00	31	53,0
Jolibois Elisa Talent TB	4-09	31	52,2
Ferme La Pinière, St-Apollinaire			
Cheminot September Lily	4-10	124	50,0
Cheminot Aurore Monday	4-00	126	52,0
Cheminot Orpheline Monday	7-00	29	50,0
Ferme Dorisima, Ste-Agathe			
Lescotes Antillope Boss	4-03	38	54,4
Ferme Chaby, St-Narcisse			
Chaby Pivoine Manager	3-04	24	50,8
Chaby Collie Igniter	7-02	61	56,7
Chaby Colette Manager	4-03	40	53,1
Ferme JCS Dion, St-Sylvestre			
Sylstar Givenchy Louve	2-00	46	41,4
Ferme Remano, St-Flavien			
Remano Aerocerf Paulie	6-05	41	52,5
Remano Rubens Neige	8-06	47	52,7
Remano FBI Cowgirl	3-01	60	53,0
Remano Buckeye Fifine	2-02	172	45,9
Remano Windows Vivian	4-05	83	51,4
Remano Windows Royantel	4-10	29	57,6
Remano Dolman Melissa	1-11	187	46,2
Remano Reggie Claudyne	5-00	32	70,0
Remano Final Cut Ulysse	2-04	11	41,2
Ferme Guy Berthiaume, St-Sylvestre			
Gleann R Ragtime	5-05	30	50,2

NOM	ÂGE	JRS	LAIT
Ferme Lorka, Ste-Croix			
Desaigles Azila Igniter	6-06	62	51,6
Desaigles Azila Igniter	6-06	118	55,4
Clydevue Salute Mary TB	5-11	41	53,5
Clydevue Salute Mary TB	5-11	68	50,8
Sylvanie Income Arletta TB 87	4-06	117	53,5
Sylvanie Income Arletta TB 87	4-06	173	52,7
Sylvanie Income Arletta TB 87	4-06	144	52,0
Lorka Marmax Laurelli TB	4-04	25	68,8
Lorka Marmax Laurelli TB	4-04	81	60,0
Lorka Marmax Laurelli TB	4-04	149	52,7
Lorka Marmax Laurelli TB	4-04	52	60,5
Lorka Marmax Laurelli TB	4-04	49	56,4
Lorka Maggie Dundee	3-03	118	54,6
Lorka Fantastik Mouline	2-02	177	47,0
Lorka Fantastik Mouline	2-02	233	43,2
Lorka Toystory Georgia	2-01	87	43,9
Lorka Toystory Georgia	2-01	114	42,2
Lorka Yen Stormatic EX	5-07	79	55,4
Lorka Astronomical Hitairé	4-04	110	53,9
Lorka Ensign Pabla	6-09	48	55,0
Lorka Donata Dundee	4-03	25	54,0
Lorka Wendy Norman	3-00	40	51,6
Lorka Buckeye Chanel TB 86	2-11	38	50,4
Lorka Petrus Fallue	2-03	76	41,3
Lorka Petrus Fallue	2-03	41	45,9
Lorka Salto Rosa	3-10	22	52,0
Kyvie Hoularie Blitz	1-11	114	40,5
Mistyspring Talent Bridget	5-02	48	50,4
Jolibois Dona Talent	2-04	32	42,4
Jolibois Dona Talent	2-04	106	42,0
Jolibois Dona Talent	2-04	71	40,6
Comestar Lautica Titanic TB 88	5-02	74	56,2
Suntor Astronomical Marisa	2-03	97	46,2
Suntor Astronomical Marisa	2-03	62	41,0
Morgan Bolton Doris TB	2-00	36	44,7
Ferme Ste-Croix, Ste-Croix			
Ste-Croix Glorinta Jordan EX	5-05	29	54,8
Ste-Croix Glorianna September	4-00	44	52,4
Ste-Croix Glorinka Jordan	5-03	84	51,5
Ste-Croix Bertilda Jordan TB 88	5-02	184	55,2
Ste-Croix Monita Marion TB 87	3-04	37	51,6





NOM	ÂGE	JRS	LAIT
Ferme Dafranc, St-Sylvestre			
Dafranc Inquirer Murielle	6-12	23	55,0
Dafranc Inquirer Murielle	6-12	51	65,4
Dafranc Barmati Aloes	3-08	58	51,2
Dafranc Goldwyn Genie	3-04	130	50,4
Dafranc Resistor Velda	3-06	65	50,0
Dafranc Pasha Holda	3-03	135	52,0
Dafranc Andy Ducky	3-00	30	51,8
Dafranc Andy Ducky	3-00	58	51,0
Dafranc Samuelo Vinny	2-05	198	45,0
Dafranc Samuelo Vinny	2-05	226	41,2
Dafranc Match Normande	4-02	108	52,4
Dafranc Match Normande	4-02	136	50,4
Dafranc Stormatic Darline	5-11	52	54,8
Dafranc Aurora Joemie	1-12	45	41,2
Dafranc Dolman Lucille	1-11	63	43,4
Dafranc Dolman Lucille	1-11	91	45,4
Dafranc Roxman Lyne	5-06	25	52,2
Dafranc Fashion Agnes	5-06	23	52,2
Dafranc Fashion Agnes	5-06	51	51,8
Dafranc Buckeye Vera	2-05	138	44,0
Dafranc Buckeye Vera	2-05	166	43,4
Dafranc September Lorra	2-04	131	42,6
Dafranc Cabernet Anous	2-04	29	42,2
Dafranc Cabernet Anous	2-04	57	42,6
Dafranc Lars Souchi	2-00	131	40,0
Dafranc Lars Souchi	2-00	159	43,8
Dafranc Classic Yanna	6-06	21	53,6
Dafranc Reggie Annabelle	4-06	155	51,2
Dafranc Slick Leticia	4-09	38	65,6
Dafranc Slick Leticia	4-09	66	54,6
Dafranc Compliment Paula	3-07	28	54,2
Dafranc Lidor Raphaella	5-12	35	57,2
Dafranc Thorez Vanille	4-10	49	50,0
Ferme Du Doc, Ste-Croix			
Dudoc Shiraz Adipeuse	2-04	409	41,8
Dudoc Redlou Douleur Red	2-04	156	41,9
Dudoc Redlou Douleur Red	2-04	184	40,4
Dudoc Redlou Desintox Red	2-03	206	44,1
Dudoc Clostridium Eczema	3-00	75	50,5
Dudoc Icon Pellicule	4-09	59	53,9
Dudoc Icon Pellicule	4-09	87	66,4
Dudoc Beaver Prolapse	3-05	51	50,3
Dudoc Beaver Prolapse	3-05	79	53,5
Dudoc September Pyurie	5-09	66	54,0
Dudoc Garrison Absorbine	2-06	289	40,4
Dudoc Clostridium Eczema	3-00	103	47,7
Dudoc Income Pathogene	2-02	402	43,8
Dudoc Modest Polyglotte	2-02	292	40,8
Dudoc Marmax Prunelle	4-01	268	54,6
Dudoc Wilman Propane	2-05	22	44,2
Dudoc Shottle Rhizotomie	3-07	24	65,2
Jeanisel Hyatt Elixir	4-07	135	54,6
Renado Redman Renouee	4-09	72	59,1
Ferme Larigyber, St-Narcisse			
Lamada Isa Reggie	5-01	52	53,3
Larigyber Design Iva	2-04	97	40,3
Larigyber Casanova Lisse	4-10	30	52,7
Larigyber Titanic Emilia	4-01	27	53,2
Larigyber Titanic Marta	5-05	57	51,4
Larigyber Stormatic Nicole	5-09	70	50,7
Larigyber Lheros Blanchette	5-06	37	50,2
Larigyber Allen Eloisse	3-07	57	50,1
Kyvie Holstein, St-Antoine-de-Tilly			
Kyvie Morty Woops	5-04	186	53,9
Kyvie Sam Urle	3-06	10	50,6
Ferme Pierre-Bleu, St-Agapit			
Pierre-Bleu Harrison Nadia	5-00	39	57,1

NOM	ÂGE	JRS	LAIT
Ferme Renado, St-Antoine-de-Tilly			
Luginiere Dora 2 CS	4-08	49	50,9
Dudoc Stardel Meninge	5-08	46	50,8
Renado Jordan Micouli	6-00	46	52,2

AYRSHIRE

NOM	ÂGE	JRS	LAIT
Ferme Pierre-Bleu, St-Agapit			
Pierre-Bleu Flake	4-06	38	41,6
Ferme J.E. Sylvain, St-Patrice			
Sylvain Special K Spot	5-08	30	40,4
Ferme Petite Rivière, St-Jacques de Leeds			
Petite Rivière Plata Nelly	6-01	50	40,8
Petite Rivière Lorenzo Manelle	7-00	43	41,3
Petite Rivière Wilton Rado	4-02	41	40,3

CANADIENNE

NOM	ÂGE	JRS	LAIT
Ferme Du Doc, Ste-Croix			
De Tilly Oscar Nina	5-11	35	31,5
De Tilly Oscar Nina	5-11	63	42,8
De Tilly Menhir Tetine	2-01	63	28,3
De Tilly Oscar Princesse	5-06	25	52,5

JERSEY

NOM	ÂGE	JRS	LAIT
Ferme Lacto-Phylum, St-Nicolas			
Reyla Jazzman Aphrodite	3-09	83	40,2
Reyla Jazzman Aphrodite	3-09	110	32,6
Team Sultan Eveline	3-06	115	33,2
Team Sultan Eveline	3-06	183	31,4
Team Sultan Eveline	3-06	142	32,7
North River Perimeter Gladys	4-08	83	35,0
North River Perimeter Gladys	4-09	110	32,7
North River Sultan Kyra	2-00	251	26,3
North River Sultan Kyra	2-00	278	26,6
North River Sultan Kyra	2-00	319	25,1
North River Sultan Sophie	2-07	403	26,3
North River Juno Molly	3-10	147	34,7
North River Juno Molly	3-10	174	36,5
North River Juno Jade 2	6-05	7	30,6
North River Fusion Pearl	4-07	213	30,5
North River Paramount Gardenia	6-00	30	36,1
North River Perimeter Gina	6-07	21	38,8
North River Sultan Xenia	3-01	7	31,0
Lencrest HM Lina	4-04	176	35,0
Lencrest HM Lina	4-04	241	31,0
Lencrest HM Lina	4-04	203	36,4
Debrae Online Mary	4-09	53	46,0
Debrae Online Mary	4-09	80	36,9
Debrae Online Mary	4-09	121	37,6
Camarest Deluxe Riki	5-02	246	39,2
Camarest Deluxe Riki	5-02	273	35,9
Lencrest Sultan Sara	3-03	51	35,8
Lencrest Sultan Sara	3-03	148	33,0
Lencrest Sultan Sara	3-03	189	31,0
Hautpre Sultan Flory	4-00	11	31,9
Echoside Counciller Muppet	4-08	29	41,8





Corriger le pH

avec de la chaux ou des MRF

Marie-Josée Cyr, agr. • Experte-conseil en agro-environnement

Le pH:

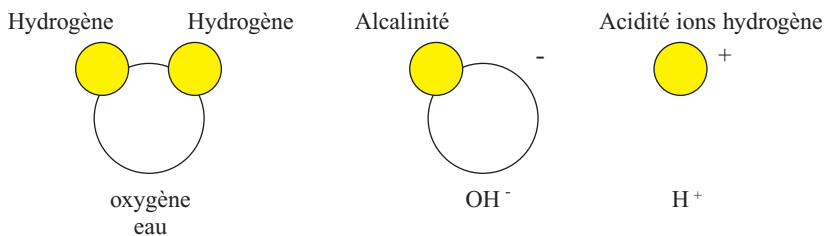
- Influence fortement le rendement de la plupart des cultures
- Influence la santé des plantes
- Affecte toutes les réactions chimiques dans le sol
- Influence le bien-être des microorganismes du sol
- Influence la disponibilité des engrais organiques et chimiques

Qu'est ce que le pH?

Le pH est une mesure d'acidité.

Qu'est-ce que l'acidité?

L'acidité du sol, c'est la quantité d'atomes d'hydrogène libres qui sont présents dans l'eau du sol.



Le pH eau est une mesure de la quantité d'hydrogène présent en solution dans l'eau. Comme l'explique le tableau suivant la mesure du pH est exponentielle. Un sol de pH 6 est dix fois plus acide qu'un sol à pH 7.

pH	Quantité relative de H ⁺	Acidité
4	1000 fois	Très fortement acide Acide H ⁺ > OH ⁻
5	100 fois	Fortement acide
6	10 fois	Modérément acide
7	1 fois	Neutre Neutre
8	1/10	Légèrement alcalin Alcalin H ⁺ < OH ⁻
9	1/100	Modérément alcalin

L'hydrogène en solution est le plus petit ion. Il peut facilement prendre la place de tous les autres ions positifs essentiels à la croissance des plantes comme le calcium, magnésium. C'est pourquoi, il influence la santé et le rendement des cultures.

Le pH du sol joue un rôle important dans la disponibilité des nutriments pour les cultures. Il affecte beaucoup la solubilité des éléments du sol. Comme démontré dans le tableau suivant, plus le sol est acide moins les matières fertilisantes sont disponibles.

Disponibilité des engrais versus pH du sol

pH EAU	N	P	K
4.5	30%	23%	33%
5.5	77%	48%	77%
6.0	89%	52%	100%
7.0	100%	100%	100%

Réf: NATIONAL LIMESTONE INSTITUTE, USA (École engrais -17 décembre 2008)

pH cible des cultures:

L'acidité du sol peut influencer fortement le rendement de la plupart des cultures. Pour chaque culture il y a un pH eau critique qui est le pH limite où la culture est encore possible. Pour chacune des cultures, il existe également un intervalle de pH eau appelé zone de pH optimal à l'intérieur duquel l'acidité du sol ne devrait pas être un facteur limitant le rendement de la culture. Le tableau suivant représente la zone de pH optimal et pH eau critique des cultures pour les sols de type sableux.

Culture	pH eau critique	pH optimal
Avoine	5.5	5.8-7.0
Blé, Orge, Canola	5.8	6.0-7.0
Graminées fourragères	5.8	6.0-7.0
Luzerne et Lotier	6.2	6.5-7.0
Maïs	5.7	6.0-7.0
Soya	6.0	6.2-7.0
Trèfle rouge	6.0	6.2-7.0

Réf; Guide de référence en Fertilisation CRAAQ

Pour atteindre le pH cible plusieurs solutions s'offrent à vous

1) Un apport en chaux: La chaux apporte au sol principalement du calcium. Il existe plusieurs types de chaux. La chaux dolomique apporte également du magnésium. La quantité de chaux recommandée dépend du pH eau et du pH tampon du sol. Il est préférable de vous référer à votre expert-conseil afin qu'il détermine avec vous le type de chaux et la quantité à appliquer sur vos champs. Les amendements calcaires mettent en général plus de 6 mois pour réagir et amener le pH du sol au pH désiré. Il est recommandé de fractionner l'apport en chaux lorsque les besoins dépassent 4t/ha.

2) Un apport de matières résiduelles fertilisantes (MRF) sous forme de cendre. La cendre est un moyen efficace pour corriger le pH. **La cendre représente également un apport en oligo-éléments comme le cuivre.** Par contre, il faut considérer que certains types de cendre représentent un apport non négligeable de phosphore. Il y a généralement un coût pour les cendres.

3) Un apport de matières résiduelles fertilisantes MRF appelées boues de désencrages. C'est également un moyen pour corriger le pH. Les boues de désencrages ont un effet chaulant. Il existe des boues de désencrages non fertilisantes qui apportent peu de phosphore. Ces MRF augmentent la matière organique du sol. Les boues de désencrages sont de grandes consommatrices d'azote. Il faut s'assurer d'avoir du lisier riche en azote avant de les utiliser. Attention!!! Cependant, un apport de boues de désencrages sur des champs sans lisier va grandement diminuer le rendement. **Les boues de désencrage sont gratuites.** Elles doivent être incorporées.

Comme toutes les fertilisations avec MRF une demande de certificat d'autorisation est nécessaire avant de recevoir des cendres ou des boues de désencrages. Cependant, les entreprises de gestion de MRF s'occupent généralement des démarches avec votre agronome qui doit quant à lui remplir un document attestant que vous avez les superficies nécessaires pour recevoir ces MRF. En général, la délivrance du certificat d'autorisation prend environ 3 mois.

En terminant, le pH est déterminant dans le rendement de vos cultures, la correction de celui-ci risque d'être un investissement rentable. Je vous invite à consulter vos experts-conseils afin d'évaluer vos besoins et de déterminer quelle solution est la plus avantageuse pour vous.





section *agro-environnement*

Concours gagnez votre PAEF

Yan Brisson, agr. • Expert-conseil en agro-environnement

Suite au concours, nous avons reçu 51 collectes de données avant le 1^{er} décembre.
Parmi ces collectes, nous avons procédé à un tirage.

VOICI LES GAGNANTS :

1^{er} prix : Votre PAEF fait gratuitement
Gagnant : Ferme Gabcou Inc., St-Lambert

2^e prix : 300 \$ de rabais sur le PAEF
Gagnant : Ferme Chamri, St-Sébastien

3^e prix : 200 \$ de rabais sur le PAEF
Gagnant : Ferme Gosford Enr, Ste-Agathe

*Félicitations aux gagnants et merci pour votre participation !
Votre collaboration est très appréciée !*



section *agro-environnement*

Des nouveaux venus en agro-environnement !

Patrice Laflamme • Directeur des ventes

Nous avons deux nouveaux agronomes qui se sont joints à notre équipe dernièrement, il s'agit de Yan Brisson et Valérie Bisson. Ils sont tous les deux finissants de cette année et ils ont hâte de bien vous servir. Je suis certain que vous apprécierez leur service et je leur souhaite une belle année remplie de défis.



Paiement anticipé

Avec la fin d'année 2009 qui approche,
certains d'entre vous profitent d'intéressants escomptes accordés sur le paiement de leurs intrants.

Ainsi, soit par vos céréales, fertilisants ou autres, contactez votre expert-conseil
pour connaître les modalités ainsi que les dates pour chacun des programmes en vigueur.



La Coop
Seigneurie

hiver 2010



Chronique vétérinaire

section porcine

Problèmes respiratoires

en engraissement : le mur des 18 semaines, ça vous rappelle quelque chose ?

Jean Brochu, m.v.

Il y a quelques années, les producteurs de porcs et les vétérinaires ont beaucoup entendu parler de ce qu'on a appelé « le mur des 18 semaines ». Il faut admettre qu'en 2009 le sujet est encore d'actualité, car on en observe les symptômes dans plusieurs engraissements de façon plus ou moins évidente. En quoi consiste le problème et comment on peut l'aborder ? Les prochaines lignes vont tenter d'apporter une lumière sur ce sujet intéressant.

DESCRIPTION

Classiquement, le mur des 18 semaines est une condition où les porcs sont introduits dans les unités d'engraissement et semblent très bien se comporter pour quelques semaines. Une toux légère devient ensuite perceptible et cette toux augmente graduellement, jusqu'au point où d'autres symptômes sont observés, tels : fièvre, « pompeux », blancs, mortalité et retards de croissance. Parce que les manifestations évidentes de ce problème surviennent généralement quand les porcs sont âgés d'approximativement 18 semaines d'âge, on a appelé cette condition « le mur des 18 semaines ». Le moment où ces symptômes se produisent peut cependant varier d'une ferme à l'autre, de 12-13 à 22-23 semaines.

LA CAUSE

Pour différentes raisons, *Mycoplasma hyopneumoniae* (le mycoplasme) semble être l'agent pathogène clé impliqué dans cette condition. Premièrement, l'histoire, soit une toux qui augmente graduellement, va assez bien avec ce qu'on connaît de cet organisme. En deuxième lieu, les lésions observées chez les porcs qui meurent sont souvent compatibles avec ce diagnostic, et sa présence peut souvent être confirmée au laboratoire. Troisièmement, la condition ne semble pas présente dans les élevages qui sont exempts de ce microbe. Cependant, dans plusieurs cas, d'autres organismes peuvent contribuer au problème (SRRP, influenza, circovirus, *Strept. suis*, *Pasteurella*, ...) c'est pourquoi on appelle aussi ce syndrome, le complexe respiratoire porcin, CRP.

Comme cet organisme est présent dans la plupart des troupeaux depuis des décennies, pourquoi la condition représente-elle une préoccupation importante depuis quelques années ? Ceci est une question pertinente et la réponse se trouve peut-être dans les changements qui se sont produits dans notre industrie. Aujourd'hui, plusieurs fermes utilisent le système tout-plein/tout-vide dans les chambres de mise bas et de pouponnière, et de plus en plus d'entreprises pratiquent l'élevage sur 3 sites, avec un sevrage plus précoce. La conséquence possible de ces changements est que de moins en moins de porcs sont introduits dans les unités d'engraissement avec une immunité contre *Mycoplasma hyopneumoniae*. Traditionnellement, beaucoup plus de porcelets venaient en contact avec cet organisme à un âge où ils étaient encore sous la protection de l'immunité maternelle. La transition pouvait donc se faire de façon plus harmonieuse. Aujourd'hui, à cause des changements de modes de production, plusieurs porcelets viennent en contact avec cet organisme alors qu'ils n'ont plus d'immunité maternelle, et qu'ils sont donc plus vulnérables.

CONTRÔLE

Maintenant que nous avons une meilleure idée de ce qui cause la maladie, comment peut-on la prévenir ou la traiter ?

- D'abord, un diagnostic très précis de la condition qui prévaut dans une ferme doit être établi au laboratoire, sachant que plusieurs

pathogènes peuvent interagir ensemble pour causer le problème. La soumission au laboratoire de sujets représentatifs est un élément clé.

- Améliorer le contrôle des autres microbes qui seront démontrés au laboratoire : vaccination, stabilisation du troupeau de truies, protocole d'acclimatation des cochettes et démographie du troupeau, médication, ...
- Vaccination contre le mycoplasme : importante, mais pas si simple à implanter. En effet, plusieurs d'entre vous ont probablement déjà dû changer les protocoles établis à quelques reprises, car le problème évolue différemment dans le temps et qu'il faut constamment se réajuster. On semble cependant d'accord pour dire qu'en cas de « challenge » important en engraissement, le retour à la vaccination au mycoplasme à deux doses semblerait plus efficace. De façon générale, une vaccination plus tardive en pouponnière serait plus adéquate et on doit aussi éviter de vacciner les porcelets au moment où ils sont aux prises avec d'autres conditions (ex. : SRRP, influenza, ...) Il faut également être conscient que la vaccination n'enraye pas le problème, mais en atténue les impacts à différents degrés.
- Antibiothérapie : des traitements antibiotiques donnés dans l'eau ou la moulée juste avant la période habituelle des symptômes peuvent diminuer significativement le niveau de réaction.

Dans le cas du traitement d'un problème déjà déclaré, la réponse n'est souvent pas immédiate. Parmi les hypothèses, il y a que les mycoplasmes ne sont pas « dans les poumons » des porcs, mais plutôt à la surface des petites voies respiratoires, ce qui rend difficile l'accès de l'antibiotique au microbe. De plus, les dommages pulmonaires après une contamination au mycoplasme sont longs à apparaître (plus ou moins 6 semaines) et sont par conséquent aussi longs à guérir.

- Régie : une bonne ventilation, le respect d'une densité animale adéquate sont des facteurs très importants considérant que plus le microbisme auquel les porcs sont confrontés en début d'engraissement est élevé, plus la réaction sera sévère.

En résumé, bien que parfois plus discret « le mur des 18 semaines » est une condition toujours présente dans plusieurs élevages. La manifestation étant différente d'une ferme à l'autre, il n'existe pas de recette « toute prête » à appliquer partout. On doit s'ajuster au fur et à mesure que la maladie évolue, en prenant soin de toujours mesurer le coût-bénéfice de nos interventions. Un bon contrôle de cette condition est important, tenant compte des impacts parfois majeurs qu'elle a sur les performances technico-économiques de la ferme.





De vous à moi

La réalité économique de 2009 en engraissement

Martin Harton, agr. • Expert-conseil en production porcine

Voici la suite de notre dernier article publié à l'été 2009. Lors de l'article précédent, je vous ai parlé de la marge sur le coût alimentaire(MSCA) en engraissement en 2008. Maintenant voici la situation pour le premier semestre de 2009.

La marge sur le coût alimentaire représente le point suivant :

- REVENUS + COMPENSATION ASRA - COTISATION ASRA
-
- COÛT ALIMENTAIRE
-
- COÛT PORCELET

La MSCA représentait un montant de 31,49 \$ par porc vendu pour 2008 et celle du premier semestre 2009 est de 22,72 \$. Une détérioration de 8,77 \$ se dessine pour l'année en cours. Les principales causes sont la coupure du nouveau modèle et l'augmentation de la cotisation ASRA. Ces deux facteurs expliquent une diminution de 7,76 \$ par porc. On remarque ce même écart pour le groupe 25 % supérieur et le groupe 25 % inférieur.

Lors de la compilation des données, un point important est à retenir : la variation du coût/kg gain de poids entre les éleveurs. L'écart joue de 0,82 \$ à 1,07 \$/ kg gain de poids. Pour un gain de poids de 90 kg, ceci représente 22,50 \$ par porc pour le coût alimentaire. Et la moulée fut fabriquée exclusivement à St-Narcisse. Il faut noter qu'avant le 30 juin 2009, il n'y a pas eu de feu à la meunerie. Un bon travail pourrait être nécessaire dans plusieurs fermes afin de rejoindre le groupe de tête. Le coût/ kg gain de ce groupe fut de 0,8545 \$

Cette situation demandera à prendre le temps pour tous les producteurs de suivre leur MSCA régulièrement. L'application du plan d'action doit impérativement être fait afin de trouver des solutions logiques pour votre entreprise. Je vous suggère de viser le rendement des 25 % supérieurs car il est fort possible que la cotisation ASRA ne diminue pas pour l'année 2010.

Les données techniques à envisager sont celles obtenues dans la dernière année par votre entreprise. Comparez-vous avec le groupe des 25 % supérieur dans votre cahier Agrepp remis le 17 avril 2009. Voici les pages à regarder pour les performances techniques selon la section :

Maternité	Pages 5, 6 et 7
Pouponnière	Page 10
Sevrage-vente	Page 19
Engraissement	Page 26

À cela, il est possible d'ajouter les données techniques suivantes de la nouvelle grille mise en application par la FPPQ le 7 septembre 2009 :

Pourcentage de carcasse > 90 kg carcasse	95 %
Pourcentage de carcasse > 95 kg carcasse	60 %

Des documents tels que les analyses de viscères et les synthèses individuelles sont des outils indispensables pour votre analyse.

Votre expert-conseil peut vous aider à regarder les listes de solutions.

Martin Harton, agr.

Portes ouvertes

C'est avec un grand plaisir que nous avons célébré, le 13 septembre dernier, l'aboutissement de notre magnifique projet à l'occasion de l'inauguration du Centre de la petite enfance Jolibois de St-Narcisse-de-Beaurivage.

Cet évènement a permis de souligner d'une façon toute particulière la mise en place de ce nouveau service que nous sommes très heureux d'offrir à l'ensemble de la population de notre municipalité.

Les enfants étaient au cœur de nos activités; des clowns les maquillaient et leur offraient de beaux ballons aux formes attrayantes. Des amuse-gueules et un gâteau étaient servis à l'intérieur de la garderie et une présentation visuelle démontrant toutes les étapes de la réalisation de ce projet était aussi projetée.

Nous avons procédé à la coupure du ruban officiel qui avait été bricolé par les enfants de la garderie. Plusieurs personnalités publiques étaient présentes pour l'évènement.

Voici quelques photos de cette belle journée!!





Félicitations !!!

Hervé Boilard • responsable des quincailleries

Lors du salon Unimat 2009 à l'Hôtel des Seigneurs de St-Hyacinthe les 25 et 26 novembre dernier, La Coop Seigneurie a remporté deux prix Marteaux.

Le 1^{er} prix était celui du magasin-école, étant un modèle, un exemple à suivre pour les autres coopératives.

Et le 2^e prix était celui des normes, étant une coopérative qui répond aux attentes de La Coop Fédérée à l'évaluation en commercialisation.



Lors du même événement, Sonia Lavoie a été choisie pour la mention « reconnaissance des Mentors ». Un mentor est une personne qui agit comme guide ou comme conseiller et qui est jugée comme un individu perçu sage et expérimenté par ses pairs. Alors, afin d'être reconnu par l'Académie La coop comme un mentor, le commis ou gérant de quincaillerie doit présenter les caractéristiques suivantes :



- détenir dix ans d'expérience en quincaillerie dans le réseau coopératif agricole ;
- être perçu dans son milieu de travail comme étant une personne-ressource qui fournit des conseils avisés à ses pairs en regard des tâches à accomplir ;
- un membre du personnel contribuant au succès de la succursale.

En profitez-vous?

Avantage coopératif

3%

d'escompte sur les carburants en stations-service avec votre carte de crédit SONIC / CO-OP, VISA Desjardins.

Sonic

CO-OP



Communiquez avec le responsable du pétrole de votre coopérative pour vous enregistrer au programme d'escompte. L'escompte est applicable sur votre état de compte de la carte visa pour les achats de carburant dans les stations-service Sonic portés à la carte de crédit.





HORAIRE DES FÊTES

24 Décembre 31 Décembre (Jeudi)	25 Décembre (Vendredi)	26 Décembre (Samedi)	28 Déc. (Lundi)	1er Janvier (Vendredi)	2 Janvier (Samedi)	4 Janv. (Lundi)
---------------------------------------	---------------------------	-------------------------	--------------------	---------------------------	-----------------------	--------------------

Quincaillerie St-Narcisse	Ouvert jusqu'à 17h00	Fermé	Fermé	Ouvert	Fermé	Fermé	Ouvert
Quincaillerie St-Gilles	Ouvert jusqu'à 17h00	Fermé	Fermé	Ouvert	Fermé	Fermé	Ouvert
Quincaillerie St-Sylvestre	Ouvert jusqu'à 17h00	Fermé	Fermé	Ouvert	Fermé	Fermé	Ouvert
Quincaillerie St-Agapit	Ouvert jusqu'à 17h00	Fermé	Fermé	Ouvert	Fermé	Fermé	Ouvert
Meunerie	Ouvert jusqu'à 17h00	Fermé	Fermé	Fermé	Fermé	Fermé	Fermé
Centre administratif	Ouvert jusqu'à 17h00	Fermé	Fermé	Fermé	Fermé	Fermé	Fermé

	Quincaillerie Ste-Agathe	24-31 décembre : dépanneur, station-service (Jeudi):	7 hrs à 21 hrs
		24-31 décembre : quincaillerie, (Jeudi):	8 hrs à 17 hrs
		25 décembre : dépanneur, station-service (Vendredi):	8 hrs à 21 hrs
		25 décembre : quincaillerie, matériaux (Vendredi):	Fermé
		26 décembre : dépanneur, station service (Samedi):	8 hrs à 21 hrs
		26 décembre : quincaillerie (Samedi):	Fermé
		1 ^{er} janvier : dépanneur, station service (Vendredi):	8 hrs à 21 hrs
		1 ^{er} janvier : quincaillerie, matériaux (Vendredi):	Fermé
	2 janvier : dépanneur, station-service (Samedi):	8 hrs à 21 hrs	
	2 janvier : quincaillerie, matériaux (Samedi):	Fermé	



ÉPICERIE : 24-25-31 décembre et 1^{er} janvier de : 7 h 00 à 21 h 00

Horaire habituel pendant le reste de la période des fêtes soit :

Lundi au Samedi de : 6 h 30 à 22 h 00

Dimanche de : 7 h 00 à 21 h 00



À VOTRE AGENDA



09-02-2010 : Ass. Générale Annuelle Sociétaires

12-02-2010 : Soirée Sociale des Membres



En tête avec
**ÉQUIPE
DE RÊVE**
La Coop

**PROMOTION
GÉNÉTIQUE**



Au sein du réseau La Coop, nous sommes conscients que la crise de la production porcine exige des changements. Entre autre, elle nécessite que nous soyons plus efficaces de la ferme à l'abattoir, en passant par les fournisseurs d'intrants et de services (Chrysalide). Elle requiert aussi une synergie supérieure entre les abattoirs et les élevages afin de mieux répondre à la demande du marché et en tirer les meilleurs revenus pour la filière (Porc certifié La Coop).

C'est pourquoi nous travaillons activement à améliorer nos façons de faire pour transférer rapidement les gains d'efficacité de l'entièreté de la filière porcine La Coop à ses propriétaires, les producteurs.

Dans cette démarche, nous souhaitons développer des partenariats avec un plus grand nombre de producteurs afin d'accélérer les gains d'efficacité du réseau, lesquels profiteront à l'ensemble des utilisateurs.

Étienne Hardy, agr.
Premier directeur production porcine

103204_03_09

Sogeporc
La Coop

La meilleure génétique au meilleur prix

**FAITES PARTIE
DE L'ÉQUIPE!**

Jusqu'au 30 avril 2010!

PROMO
6\$/dose*
293\$/femelle**

Pour votre 1^{re} année d'adhésion à SOGÉPORC
Sylvain Pagé, agr., tél. : 418 834-8913
* Livraison incluse, ** femelle alfa+

RABAIS

30,00 \$ / cochette de 110 kg

25,00 \$ / cochette de 20 à 100 kg • 20,00 \$ / cochette de 6 à 20 kg

La Coop
Seigneurie

La force d'un réseau

St-Narcisse :

475-6645
ou 1-800-463-8811

St-Gilles :

888-4904

Centre d'engrais minéraux :
St-Sylvestre :

475-4141
596-2446

St-Agapit :

888-3938

Ste-Agathe :

599-2512

coop@scalaseigneurie.qc.ca

Votre journal échoop maintenant en ligne sur www.scalaseigneurie.qc.ca